

ITACAMBA

CEMENTO S.A.

20
18

Reporte de Sostenibilidad







DESTACADOS 2018

Les presentamos una síntesis de nuestro desempeño entre enero y diciembre de 2018.



Dimensión Social

197 ↑
colaboradores conforman nuestro equipo

-% ↓
Bajó la tasa de rotación de personal en 2018

85% ↑
del personal fue capacitado, un 8% más que en 2017



Dimensión Económica

39,73% ↑
creció la producción de cemento en 2018

27,33% ↑
creció la producción de Clinker en 2018

91.289 ↑
millones de bolivianos invertidos en compras a proveedores locales



Dimensión Ambiental

970.721 ↑
bolivianos en inversión ambiental

4,500 ↑
metros cúbicos de agua, se reutilizaron en 2018

Se comenzó ↑
a medir la eficiencia ambiental de nuestro proveedor minero



Sobre nuestro Reporte de Sostenibilidad

Itacamba Cemento S.A presenta su segundo Reporte de Sustentabilidad, donde damos cuenta de los principales avances y desafíos en nuestro desempeño en las tres dimensiones de la sostenibilidad: económica, social y ambiental.

Este reporte describe nuestra visión del futuro, su conexión con nuestra estrategia de Responsabilidad Social Empresarial (RSE) y nuestra alineación a las tendencias globales del Desarrollo Sostenible.

Como novedad, en esta edición realizamos un cambio en el periodo de reporte de la información. Nuestra primera edición estuvo alineada al periodo de rendición financiera (abril 2017 a marzo

2018), y esta segunda edición tendrá una periodicidad anual, reportando información **desde el 1 de enero al 31 diciembre de 2018**. Este cambio de periodicidad puede mostrar divergencias respecto a nuestro desempeño económico reportado en los estados y memorias financieras. Pero el cambio respondió a alinear nuestro reporte a las expectativas e intereses de nuestros grupos de interés.

El reporte fue elaborado utilizando los estándares del **Global Reporting Initiative (GRI)**, bajo el criterio "de conformidad", opción esencial. Responde a nuestra política de transparencia con todos nuestros grupos de interés, desde los empleados y toda la cadena de valor de la empresa.

Estamos comprometidos con el diálogo con nuestros grupos de interés, por ello invitamos a contactarse con nosotros para dejar comentarios, sugerencias y observaciones sobre este reporte.

Karina Fernández

Encargada de Responsabilidad Social Empresarial

karina.fernandez@itacamba.com

Marco Zárate

Analista de Comunicación

marco.zarate@itacamba.com

Oficina Central

Calle Bernardo Cadario N° 3060

Edificio Sobode, 2do piso.

Santa Cruz, Bolivia

Telf.: +591 - 3. 348 1007

Alexander Capela Andras

Gerente General
Itacamba Cemento S.A



Carta del Gerente General

Estimados grupos de interés:

Presentamos con orgullo nuestra segunda edición del Reporte de Sostenibilidad de Itacamba Cemento S.A que rinde cuentas de nuestro desempeño económico, social y ambiental entre enero y diciembre de 2018.

Este reporte es parte del compromiso de transparencia de nuestra empresa con la sociedad boliviana y con nuestros grupos de interés. Comprendemos el potencial que la tendencias de ciudades cada vez más verdes, basadas en conceptos de eficiencia ambiental y calidad de vida. En Itacamba Cemento S.A **creemos que podemos contribuir a construir comunidades sostenibles y la infraestructura estratégica para superar los desafíos de hoy y mañana**, como el cambio climático y la desigualdad social.

Nuestra Planta Integral de Cemento "Yacuses" ya lleva dos años con un óptimo rendimiento, aportando valor al sector de la construcción y la industria cementera de Bolivia. **Este año tuvimos un crecimiento de la producción de cemento en un 39,73%, y de la producción de clinker de un 27.33%, lo que indica la solidez de nuestra estrategia empresarial.**

En 2018, nos esforzamos para garantizar la mejora continua de nuestras operaciones y por ello iniciamos un mejoramiento metodológico de nuestra eficiencia ambiental.

Incluimos en nuestras mediciones y gestión ambiental al área minera, parte estratégica de nuestra cadena de valor, para tener una visión más completa de nuestro impacto ambiental.

2018 ↑
nos esforzamos para garantizar la mejora continua de nuestras operaciones.

En Itacamba Cemento S.A. creemos que **podemos contribuir a construir comunidades sostenibles** y la infraestructura estratégica para superar los desafíos de hoy y mañana, como el cambio climático y la desigualdad social. ”



Nuestra prioridad, y responsabilidad moral, es garantizar la seguridad de nuestros colaboradores, así como de los clientes, contratistas y proveedores. Trabajamos continuamente para robustecer las condiciones de las operaciones y el comportamiento de los que trabajamos en Itacamba, con el fin de lograr el ambiente más seguro de trabajo. Otro aspecto fundamental es el bienestar de nuestros colaboradores. **Durante la gestión hemos hecho énfasis en la capacitación y desarrollo de nuestro personal,** además de brindar óptimas condiciones de trabajo.

Seguimos aportando al desarrollo integral de provincia Germán Busch, donde se encuentra ubicada la planta, a través de los programas de RSE y ya llevamos ejecutados más de 18 proyectos en Puerto Suárez, Puerto Quijarro, la comunidad de Yacuses y Santa Cruz de la Sierra en 2018. En esta nueva edición del reporte divulgamos nues-

tros compromisos, indicadores y acciones que reflejan un desempeño en continua mejora y constante creación de confianza para nuestros grupos de interés.

Como novedad, cambiamos el periodo de reporte desde una periodicidad alineada a nuestro año fiscal (abril a marzo) a una periodicidad anual, reportando información desde el 1 de enero al 31 diciembre de 2018. Este cambio de periodicidad explica algunas de las divergencias respecto a nuestro desempeño económico reportado en los Estados y Memorias financieras.

Esperamos sepan comprender estos cambios implementados para mejorar nuestra respuesta a las expectativas de nuestros stakeholders.

+18 ↑
proyectos ejecutados en Puerto Suárez, Puerto Quijarro, la comunidad de Yacuses y Santa Cruz de la Sierra en 2018.



¿Quiénes somos?

Itacamba Cemento S.A es una **empresa que lidera la innovación en la producción, industrialización y comercialización de cemento en Bolivia.**

Tenemos la única Planta Integral de Cemento del Oriente Boliviano, ubicada en la localidad de Yacuses en el departamento de Santa Cruz de la Sierra. Desde 1997, trabajamos intensamente para instalar una gestión responsable en su **triple dimensión: económica, social y ambiental.**

Buscamos que la industria cementera se convierta en un sector estratégico para el país, impulsando operaciones y relaciones sustentables, creando valor a lar-

go plazo para las generaciones venideras.

Comprendemos y trabajamos sobre los impactos de nuestra industria, desde la extracción de las materias primas al proceso de expedición y transporte del producto final , en los aspectos sociales y ambientales.

“Promovemos negocios éticos, prósperos y sostenibles, para aportar al desarrollo de Bolivia”.



Línea de tiempo

1979

Comenzó a gestarse un negocio de importación de cemento desde Brasil.

1989

Construcción de una molienda de caliza en Puerto Quijarro, iniciativa impulsada por la compañía de Cemento Camba (Coceca), creada por el grupo Tuma Parejas, con el apoyo tecnológico y financiero de Votorantim.

1991

Inicio de actividades de la marca **"Cemento Camba"** para la trituración de piedra caliza que llegaba desde Yacuses para iniciar la producción de cemento

1997

Nace la alianza estratégica **"Itacamba Cemento S.A"** entre las empresas brasileñas Votorantim y la boliviana Compañía cementera Camba (Coceca).

2010

Inicio a los estudios de viabilidad e impacto ambiental para la construcción de una planta cementera en la comunidad Yacuses de la provincia Germán Busch en Santa Cruz.

2013

Inicia construcción de la planta y adhesión de la empresa española Cementos Molins a la sociedad Itacamba Cemento S.A.

2017

Inauguración de la Planta Integral de Cemento "Yacuses" con una inversión de 220 millones de dólares.

2018

Desarrollo del primer reporte de sostenibilidad.

Nuestros Valores

Los valores son conceptos profundos que describen lo que nosotros consideramos más importante para la empresa.

En Itacamba tenemos los siguientes valores:



Sostenibilidad

Buscar un desarrollo sostenible generando valor.



Unión

El todo es más fuerte.



Pro Actividad

Emprender desafíos para crecer con pasión, innovación y coraje.



Ética

Actuar de forma responsable y transparente.



Respeto

Reconocer la importancia de las personas en la organización.

Nuestras Creencias

Las creencias son los principios que orientan los comportamientos y valores de Itacamba, las cuales se ven reflejadas en nuestra forma de ser y de actuar:



Pragmatismo

Creemos que se debe dedicar los esfuerzos a lo que es relevante con objetividad y practicidad.



Alianzas

Creemos que nuestro éxito es fruto de una construcción conjunta fortalecido por las relaciones y alianzas genuinas en las que todos ganan.



Diálogo Abierto

Creemos que un ambiente de confianza propicia el diálogo abierto y el espacio para hablar y ser oído, donde la diversidad de opiniones construye mejores soluciones.



Reconocimiento

Valoramos a las personas de forma objetiva y justa de acuerdo a sus comportamientos y resultados, creemos y confiamos en ellas por eso invertimos tiempo y recursos.



Excelencia

Creemos que podemos hacer siempre más y mejor superando los desafíos con disciplina, humildad y simplicidad.



Sentido

Creemos en aquellos que asumen responsabilidades trabajan con pasión y dan ejemplo, celebrando las conquistas y transformando los errores en aprendizajes.

Planta Integral de Cemento "Yacuses"



Hito en el sector de la construcción y la industria cementera



UBICACIÓN

Provincia Germán Busch de Santa Cruz, a 590 kilómetros de la ciudad de Santa Cruz de la Sierra.



DATOS DE SU CONSTRUCCIÓN

12 meses de construcción, inversión de 220 millones de dólares y generación de 106 empleos directos y 329 indirectos.



CAPACIDAD PRODUCTIVA

La planta Yacuses tiene una capacidad de producción de 950 mil toneladas anuales.

PRODUCCIÓN ANUAL DE CEMENTO

EJERCICIO	2017	2018	VARIACIÓN
Toneladas	433.468,84	605.674,98	+39,73%

PRODUCCIÓN ANUAL DE CLINKER

EJERCICIO	2017	2018	VARIACIÓN
Toneladas	449.533,22	572.382,31	+27,33%



Desempeño económico

IMPACTOS ECONÓMICOS DIRECTOS

Valor económico directo generado y distribuido en bolivianos

EJERCICIO	2017	2018	VARIACIÓN
Ingresos	439.927.662	551.097.707	25.27%
Gastos Operacionales	408.138.785	516.018.035	26.43%
Gastos de Personal	36.325.755	35.175.539	- 3.17%
Inversiones en la Comunidad	42.102.583	667.832	- 67.76%
Pago de Impuestos	17.424.711	19.888.695	14.14%
Valor Económico Retenido	-24.064.171	-20.662.395	- 14.14%

IMPACTOS ECONÓMICOS INDIRECTOS

Inversiones en infraestructura y servicios apoyados

EJERCICIO	2017	2018	VARIACIÓN
Inversión	99.708.215,13	10.961.047,11	- 89,01%

La información sobre el desempeño económico directo e indirecto de Itacamba está construida con información del periodo enero a diciembre de 2018, por lo que puede haber divergencias con las memorias financieras que reportan el periodo fiscal abril a marzo.



Características de eficiencia ambiental de la planta

2011 ↑

Se obtuvo la licencia luego de cumplir con todos los requisitos de cumplimiento de la Ley.

La Planta, desde su construcción, fue proyectada con base en directrices de eficiencia ambiental, para alcanzar buenos resultados en el índice de emisiones de gases de efecto invernadero relacionadas a la industria del cemento (NOx, SO₂), así como una emisión de partículas muy por debajo de lo permitido por la legislación boliviana.

En 2011 se obtuvo la licencia ambiental, luego de cumplir con todos los requisitos de cumplimiento de la ley. Se contempló un proceso de consulta e identificación de

impactos y se estableció un plan de mitigación. El Plan de Manejo Ambiental se actualizó en 2018 incorporando nuevos procesos de la cadena de valor. (Ver más información en el capítulo sustentabilidad ambiental).

El sector cementero es la segunda actividad industrial con mayores emisiones de dióxido de carbono (CO₂), representando el 7% de las emisiones mundiales de estos gases, de acuerdo a la Iniciativa de Sustentabilidad en Cemento (WBCSD).

Productos, servicios y segmentos atendidos



CEMENTO DE USO GENERAL IF 30

PRESENTACIÓN:

Bolsas de 50 kilogramos.

Cemento Camba de Uso General cumple con la normativa NB-011 del Instituto Boliviano de Normas y Calidad (Ibnorca), lo que garantiza un producto con los más altos estándares de calidad.

Es recomendado para todo tipo de construcción.



CEMENTO DE USO ESTRUCTURAL IF 40

PRESENTACIÓN:

- Bolsas de 50 kg
- Big bags de 2 toneladas
- Cisterna de hasta 30 toneladas.

Cemento Camba Estructural es un producto especializado para el sector de la construcción, que atiende a las necesidades de los clientes más exigentes, quienes desarrollan las infraestructuras más modernas y tecnológicas del país y por consiguiente, requieren altas resistencias a tempranas edades.



Gobierno Corporativo

Alexander Capela Andras
Gerente General

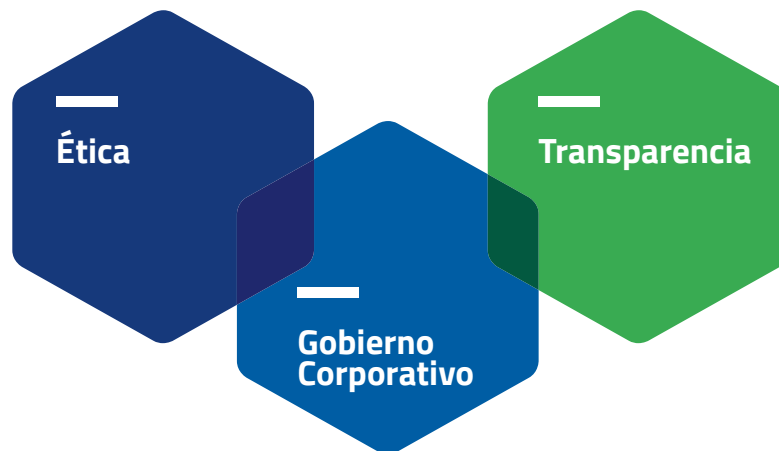
“

La sociedad exige que las empresas sean responsables de garantizar un futuro próspero, un desarrollo con equidad y un planeta que permita a nuestros hijos y nietos **satisfacer sus necesidades futuras.**

La ética es un pilar fundamental para cumplir con estos objetivos y nuestro gobierno corporativo está comprometido con promover esta nueva forma de hacer negocios”.

Negocios basados en 3 principios

Itacamba S.A identificó a los asuntos de Gobierno Corporativo como un tema material y estratégico para nuestros negocios, destacando tres pilares claves de gestión: la ética, la transparencia; y el cumplimiento de la legislación.



Construir una empresa ética

En un mundo afectado por la crisis de confianza en las instituciones, el comportamiento ético se vuelve una herramienta esencial de actuación para mejorar los vínculos con nuestros grupos de interés. La transparencia y el cumplimiento son esenciales para un buen gobierno corporativo y por ello estamos comprometidos a tener cero tolerancia frente al fraude, el soborno y la corrupción.

Nuestro objetivo es contribuir al fortalecimiento del valor de los negocios, la preservación de la reputación empresarial y la consolidación de la identidad organizacional.

Nuestro Código de Conducta es la guía de comportamiento que tie-

ne como principio fundamental la integridad, entendida como la actuación responsable, honesta, recta, seria, transparente y acorde con la ley y las políticas internas.

Es un importante instrumento de administración de Itacamba, pues expone de forma clara y didáctica, la conducta que se espera, en el día a día, de todos los que se relacionan con la compañía.

Esta política es una referencia para una actuación empresarial que conjugue los intereses de la compañía con los intereses legítimos de los públicos con los cuales se relaciona, teniendo en vista el compromiso de crear valor para Itacamba y para la sociedad en general.



Comité de Conducta

El Comité de Conducta está conformado por la Gerencia General de la Empresa y responsables de las áreas de: Auditoría, Legal, Recursos Humanos y otros, de acuerdo con las necesidades. Son los responsables de velar por cuestiones relacionadas con el posible desvío de conducta y cuestiones de integridad de manera general.

El Comité de conducta tiene encomendadas la función de atender los casos que lleguen a través de la Línea Ética y llevar a cabo investigaciones con absoluto respeto a los derechos de los trabajadores. Asimismo, resuelve conflictos e interpretaciones que puedan surgir en la aplicación del código de conducta y determinar la adopción de medidas necesarias para las infracciones y asegurar que se apliquen.

El comité pone a disposición varios canales para informar o para denunciar cualquier conducta inadecuada que se identifique en la empresa, con garantía de confidencialidad para los empleados.

La Línea Ética es un canal de comunicación permanente y directo con el Comité de Conducta, se basa en un actuar imparcial y transparente, y permite el acceso del público interno y externo.

Esta línea asegura la confidencialidad de las informaciones, preserva la identidad de las personas involucradas y fomenta un ambiente de transparencia.

Mediante ella, es posible aclarar dudas de interpretación y dirigir denuncias de incumplimiento del Código de Conducta.

INFORMACIÓN

Realice su consulta o comentario a la línea ética a través de los siguientes canales:

- **Sitio web:** <http://www.itacamba.com/empresa/etica/>
- **Línea gratuita:** 800-11-0293.

Estructura de Gobierno

COMPOSICIÓN ACCIONARIA

Itacamba Cemento S.A fue constituida el 08 de abril de 1.997 mediante Escritura Pública 101/97, Notaría de Fe Pública de primera clase No. 45 de Ernesto Ossio Aramayo en La Paz, Bolivia.

La Sociedad tiene por objeto la **fabricación y comercialización de cemento y derivados para la construcción civil.**



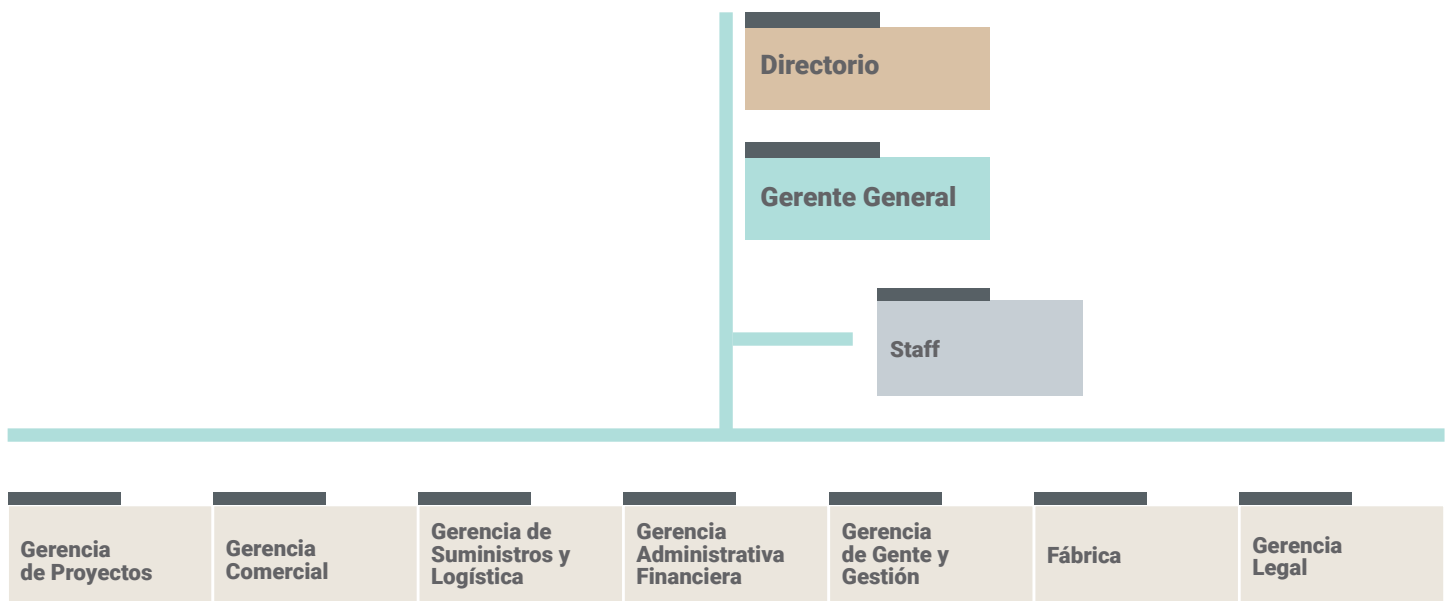


Estructura de Gobierno

ESTRUCTURA DE GOBIERNO CORPORATIVO

La estructura de Gobierno de Itacamba Cemento S.A está formada por la Junta de Accionistas, un directorio y un comité ejecutivo de gobierno que definen las políticas y estrategias de corto, mediano y largo plazo.

El Gobierno Corporativo define la estructura para la correcta administración de los negocios de nuestra empresa y establece las reglas y principios que deberán observar todos nuestros aliados comerciales a la hora de llevar adelante nuestros negocios.



Gestión de riesgos

Itacamba promueve una gestión integral de riesgos para la toma de decisiones responsables en línea con nuestros objetivos estratégicos.

Esta gestión nos ayuda a aumentar la resiliencia de nuestra empresa preparándonos para múltiples futuros escenarios. Además, nos permite identificar nuevas oportunidades de negocio que puedan producir ventajas competitivas y comerciales.

Tomar decisiones y respuestas a los riesgos de manera informada y estratégica, es la mejor manera de construir la confianza con nuestros grupos de interés.

INSTRUMENTOS:

Itacamba desarrolló una matriz de riesgos a través de un análisis participativo de riesgos, impactos y oportunidades construido por el comité ejecutivo y los responsables de cada área de la empresa.

La matriz aborda no sólo los riesgos operacionales (relacionados a la estabilidad/continuidad de las operaciones), y los riesgos comerciales (que pueden afectar el valor de la empresa), sino también los riesgos de sustentabilidad.

Para la realización de la matriz se inicia con el comité ejecutivo, mostrando el cronograma e hitos principales. Cada responsable de área revisa la matriz del año anterior, y las gestiones realizadas durante la gestión que dieron cobertura o eliminación de los

riesgos descritos. Se actualiza la matriz reclasificando, eliminando y agregando los riesgos que correspondan, además se actualizan fechas, acciones, responsables y prioridades. La matriz actualizada de cada área se consolida, obteniéndose la matriz de cada gerencia en su conjunto, la cual es revisada por cada gerente.

Se consolidan todas las matrices y se valida en comité ejecutivo. Finalmente, para conocimiento y gestión se comparte con los responsables de riesgos de nuestras casas matrices. Durante la gestión se va gestionando y haciendo seguimiento a las prioridades seleccionadas.

El seguimiento y control de los riesgos se lo realiza de manera periódica en reuniones de comité ejecutivo. Se actualiza la matriz anualmente.

Según el último informe **The Global Risks Report** del Foro Económico Mundial, entre los cinco principales riesgos para los negocios están, **los riesgos directamente relacionados con la sostenibilidad tanto medioambiental como social.**



Responsabilidad ejecutiva de los riesgos e impactos

El compromiso de la alta dirección con nuestro legado, está alineado con la resiliencia y la sustentabilidad de la empresa, lo que permite tomar en cuenta tendencias del mercado, riesgos y oportunidades en la toma de cada una de las decisiones estratégicas. La alta dirección de Itacamba es responsable de la planificación estratégica de la empresa, tomando en cuenta el contexto y las tendencias del mercado; las necesidades de los grupos de interés; y el análisis de riesgo y oportunidades; con el fin de alinear nuestro negocio al desarrollo integral de Bolivia.

Itacamba cuenta con un procedimiento para la planificación estratégica con base en una mesa estratégica de las gerencias, y cuyo resultado son planes quinquenales desplegados en los diferentes niveles de la organización.

Evaluación de la alta dirección

Itacamba cuenta con un Sistema de Desarrollo (SDI) que evalúa anualmente el desempeño de toda las gerencias a través de metodologías de liderazgo.

Los aspectos que se evalúan son la alineación a los valores y creencias de la empresa, las competencias a desarrollar para el logro de los objetivos de la empresa, además del cumplimiento de metas y resultados individuales.

Los resultados de la evaluación realizada por el Gerente General se presentan al Directorio en un comité de evaluación.

Una vez concluida la evaluación del comité, se realiza la reunión de retroalimentación, en la cual se establecen compromisos, los cuales son objetivamente medibles.

Transparencia en la relación con el gobierno

La relación con el gobierno boliviano está normada a través de nuestro código de conducta e involucra a órganos públicos municipales, departamentales y nacionales con un enfoque en la transparencia y la postura colaborativa. Todas las fases de nuestra relación, suministro de información y colaboración, están formalizada por escrito mediante protocolo y con la debida orientación del Departamento Legal.

También tenemos reguladas y prohibidas todas las formas de donaciones a agentes públicos, la realización de pagos, a título de gratificación, o la oferta de cualquier ventaja a empleados públicos o a autoridades del gobierno para acelerar servicios de rutina o acciones administrativas.

Nuestro código prohíbe las contribuciones a partidos y/o representantes políticos pero respetamos el derecho individual del empleado a participar en asuntos cívicos y en el proceso político, en su tiempo libre.

Durante el periodo 2018, Itacamba no ha tenido multas por incumplimiento de leyes sociales, ni económicas establecidas por autoridad competente administrativa, judicial ni arbitral. En el periodo reportado no se realizaron contribuciones a partidos ni representantes políticos, según evaluaciones del Comité de Conducta.

Relación con la libre competencia

Itacamba repudia cualquier práctica que pueda restringir el comercio o la libre competencia, en especial las prácticas ilegales de formación de cartel, fraude a licitaciones o abusos de poder.

Estamos totalmente comprometidos con el cumplimiento de las leyes de competencia; con la participación activa y la cooperación con las autoridades; y con el cumplimiento de las leyes de competencia contra terceros que actúen de forma anticompetitiva.

Es responsabilidad de cada colaborador de Itacamba conocer y aplicar las reglas y los cuidados expuestos en nuestro Programa de Cumplimiento y de Defensa de la Libre Competencia, como también relatar, si sabe, cualquier conducta dudosa, usando la línea ética.

Otro aspecto fundamental, es la participación de nuestros aliados comerciales de estos programas. Por tal motivo, en 2018 realizamos capacitaciones a nuestros comisionistas.

En el periodo reportado no existieron acciones jurídicas con respecto a la competencia desleal y las infracciones de la legislación aplicable en materia de prácticas monopólicas y contra la libre competencia.



Gobierno corporativo

Para Itacamba Cemento S.A, su crecimiento está ligado a un desempeño integral, que conlleva la necesidad de lograr equilibrio entre el desarrollo económico, el medio ambiente, y el social; buscando con ello aportar a que su entorno pueda prosperar por sí mismo, creando valor a largo plazo para las generaciones venideras.

En ese sentido, el programa de responsabilidad social se desarrolla

a través de un diálogo abierto con los grupos de interés, promoviendo relaciones transparentes y de confianza.

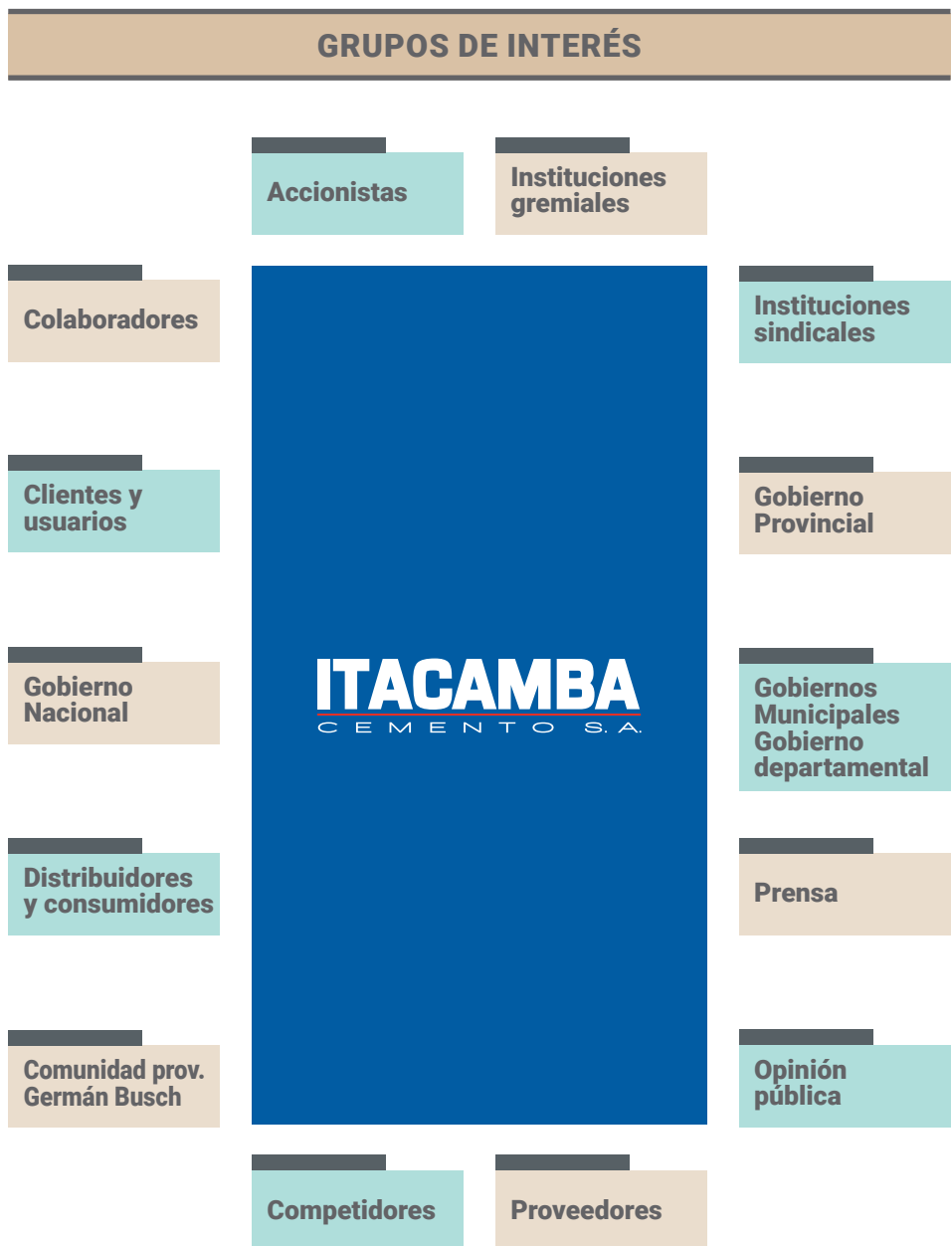
Es así que, a través de los interlocutores designados por la comunidad con quienes tienen objetivos comunes, se identifican las necesidades para el desarrollo sostenible, creando alianzas y generando proyectos que logren impactar en mejorar la calidad de vida de los pobladores.

Nuestros grupos de interés o aliados

Para Itacamba, el vínculo con nuestros grupos de interés es un tema material o estratégico y nos permite contribuir al desarrollo sostenible del país. Nuestra estrategia de Responsabilidad Social Empresaria (RSE) prioriza las poblaciones vecinas a nuestra planta, nuestros colaboradores y sus familias, para contribuir al desarrollo de nuestro país.

Contamos con una matriz de grupos de interés, donde identificamos a aquellas personas a quienes influimos con nuestras acciones y también quienes tienen influencia sobre nuestras operaciones y reputación corporativa.

Como resultado se identificaron los siguientes grupos de interés.



Comunicación con nuestros grupos de interés

Contamos con un Plan de Comunicación que construye vínculos y relaciones con estos grupos de interés, además de mantener informados a cada uno de ellos. De igual manera, se establece un Plan de Relacionamiento Comunitario para establecer el diálogo abierto con nuestros vecinos en la Provincia Germán Busch, específicamente.

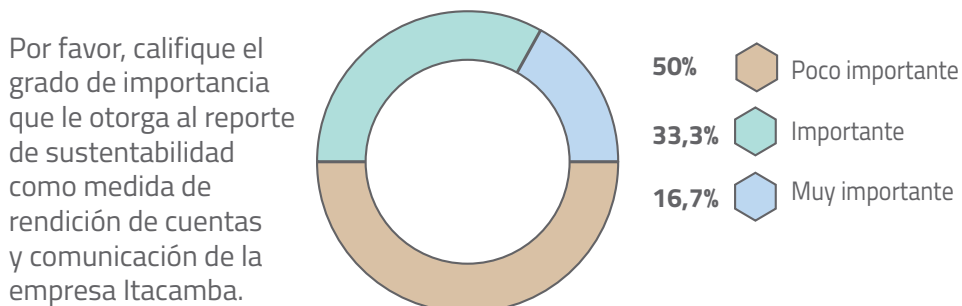
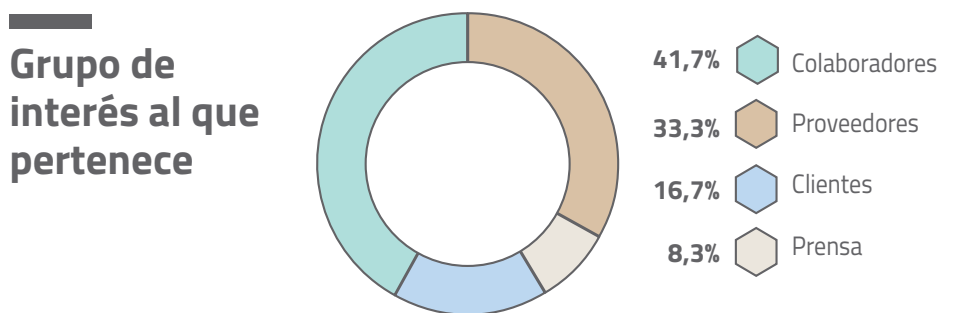
En 2018, se realizó la publicación de boletines informativos de RSE y un tour de medios en la región para dar a conocer los proyectos. A su vez se brindó una capacitación a los dirigentes y autoridades de la comunidad de Yacuses en Gestión Municipal.

Además realizamos una encuesta para identificar la percepción y opinión de nuestros grupos de interés respecto de nuestro primer reporte de sustentabilidad (abril de 2017 a marzo 2018).

RESULTADOS ENCUESTA

Detectamos una buena recepción de nuestros grupos de interés sobre la importancia que le otorga a nuestro reporte. Como sugerencias de mejora, los grupos de interés propusieron mejorar la información en gestión ambiental, control de emisiones y más información sobre resultados de mercado.

Nos proponemos mejorar en la convocatoria a esta encuesta para alcanzar a muchos más personas en la próxima edición.





Delineamiento de nuestra estrategia de sustentabilidad

El proceso de definición de la materialidad busca identificar lo que realmente importa para la empresa en materia de sustentabilidad. Es un procedimiento propuesto por las directrices del Global Reporting Initiative (GRI), para definir el contenido de un reporte de sustentabilidad pero también como una herramienta de gestión de nuestros impactos ambientales y sociales. Asimismo, identificar los asuntos más relevantes para Itacamba Cemento S.A y nuestros grupos de interés, nos permite asignar adecuadamente nuestros recursos e inversiones, definir nuestros riesgos y oportunidades, así como el establecimiento de metas en indicadores clave de desempeño.

Realizamos nuestro análisis de materialidad en 2017 y en este periodo de reporte mantenemos en vigencia los resultados. Sin embargo, planeamos realizar un nuevo análisis en 2019.

Para el análisis de materialidad se trabajó con base en el análisis de impactos de la empresa, la información contextual y tendencias de la industria, las expectativas de los grupos de interés, y las percepciones de la alta dirección de la compañía con respecto a la sustentabilidad.

Finalmente realizamos una priorización de temas para lograr una matriz con los 10 aspectos más importantes para Itacamba en materia de sostenibilidad.



TEMAS MATERIALES	COBERTURA
Desempeño económico	Cobertura interna: Operaciones y finanzas. Cobertura externa: Comunidad de Yacuses
Gestión ambiental	Cobertura interna: Operaciones productivas de Itacamba. Cobertura externa: Cadena de valor y comunidades aledañas.
Enfoque en el cliente	Cobertura interna: Gestión comercial y relacionamiento con el cliente. Cobertura externa: Cadena de valor y clientes de Bolivia.
Desarrollo social sostenible	Cobertura interna: Todas las unidades operativas. Cobertura externa: Comunidades de Yacuses y de toda Bolivia.
Eficiencia energética	Cobertura interna: Todas las unidades operativas. Cobertura externa: Proveedores mineros.
Emisiones	Cobertura interna: Todas las unidades operativas. Cobertura externa: Proveedores mineros.
Entrenamiento y desarrollo del Personal	Cobertura interna: Recursos humanos, operaciones, y SSO. Cobertura externa: Reguladores, área de influencia.
Gobierno Corporativo	Cobertura interna: Gobierno de Itacamba, alta dirección. Cobertura externa: Accionistas
Salud y Seguridad	Cobertura interna: Recursos humanos, operaciones, y SSO. Cobertura externa: Reguladores, área de influencia.
Gestión de la cadena de suministro	Cobertura interna: Operaciones internas. Cobertura externa: Cadena de valor, proveedores mineros y área de influencia.

Gestión responsable del talento humano



Edwin Ríos
Gerente de Gente & Gestión



Reconocemos y priorizamos el talento humano nacional y nos esforzamos para impulsar las oportunidades laborales y garantizar óptimas condiciones de seguridad y salud para los colaboradores. Los lazos con las personas están basados en el respeto y el diálogo abierto”.

Sostenibilidad Social

Nuestras acciones se desarrollan con un enfoque de sostenibilidad, creando sólidas relaciones con nuestros colaboradores para promover una cultura de la ética, la transparencia y la calidad. Promovemos líderes que impulsan equipos fuertes, diversificados y motivados a crear soluciones en conjunto.



Nuestro equipo está conformado por **197 colaboradores** en 2018, un **3% más de mujeres**, aportando a nuestro trabajo en diversidad.

El 70% de nuestra planilla está en el grupo de 30 a 50 años. El 30% está compuesta por los menores de 30 años y mayores de 50 años.

PLANILLA AL 31 DE DICIEMBRE 2018

CATEGORÍA PROFESIONAL	HOMBRES	MUJERES	TOTAL
CARGOS DIRECTIVOS	10	0	10
MANDOS INTERMEDIOS	23	1	24
ESPECIALISTAS	1	1	2
EMPLEADOS	42	30	72
OPERARIOS	85	4	89
TOTAL	161	36	197

PLANILLA DIRECTA POR GRUPOS DE EDAD Y GÉNERO

EDAD	HOMBRES	MUJERES	TOTAL
HASTA 30 AÑOS	36	21	57
De 31 a 50 años	111	13	124
Más de 50 años	14	2	16
TOTAL	161	36	197

PLANTILLA DIRECTA SEGÚN CONTRATO Y GÉNERO

TIPO DE CONTRATO	HOMBRES	MUJERES	TOTAL
Contrato indefinido	156	31	187
Contrato temporal	5	5	10
TOTAL	161	36	197

Formación del personal

IMPULSAMOS EL DESARROLLO DE CARRERA

En Itacamba Cemento S.A impulsamos la formación continua, la participación de los colaboradores y la gestión del talento. Para ello cultivamos los talentos de nuestra gente siguiendo un proceso estructurado de desarrollo profesional.

Creemos firmemente que el liderazgo compartido es un factor de sostenibilidad y un valor clave de competitividad. En el mundo globalizado de hoy las empresas líderes están potenciando con éxito el compromiso de los empleados a través de programas de liderazgo con perfil de sostenibilidad.

Siguiendo estas tendencias, en 2018, lanzamos el programa Líder Itacamba cuyo objetivo es estandarizar nuestro nuevo enfoque global del desarrollo profesional y promover conductas de liderazgo.

En este sentido, el 17 y 18 de julio se llevó a cabo el Taller “Lider Itacamba + GB”, en el que participaron gerentes, coordinadores y jefes de sector, con la finalidad de desarrollar habilidades para la gestión de equipos de trabajo capaces de enfrentar los grandes desafíos que tiene la empresa, con un enfoque de alto desempeño.

Durante el taller, los líderes desarrollaron sus habilidades en inteligencia emocional, comunicación asertiva, cultura de ejecución, gestión del cambio, liderazgo colaborativo, trabajo en equipo, entre otros temas.

Antes del taller se aplicaron pruebas psicotécnicas de Inteligencia Emocional y Trabajo en Equipo, se enviaron previamente lecturas para preparar el trabajo en equipo.



Indicadores de Formación

CANTIDAD DE HORAS DE FORMACIÓN

EJERCICIO	2017	2018	VARIACIÓN
TOTAL HORAS	1076,5	1165	8%

INVERSIÓN EN FORMACIÓN

EJERCICIO	2017	2018	VARIACIÓN
TOTAL	725.181,00	684.325,00	-5,63%

PORCENTAJE DE PERSONAL CAPACITADO

EJERCICIO	2017	2018	VARIACIÓN
TOTAL	81%	85%	5%

NÚMERO DE HORAS TOTALES DE FORMACIÓN RECIBIDAS

EDAD	HOMBRES	MUJERES	TOTAL
Cargos directivos	134	-	134
Mandos intermedios	277	-	277
Especialistas	12	24	36
Empleados	1586	1102	2688
Operarios	69	24	93
TOTAL	2078	1150	3228



Evaluación de Desempeño

Valoramos la sinergia entre las áreas, la cooperación entre empleados y el intercambio de conocimientos como forma de aprendizaje y disseminación de las mejores prácticas.

En el periodo reportado en este informe implementamos un sistema de evaluación de desempeño y desarrollo profesional que nos permitió el diseño de planes de desarrollo para que nuestro equipo potencie sus oportunidades de crecimiento.

Itacamba Cemento SA promueve el talento de sus colaboradores a través del **Sistema de Desarrollo de Itacamba (SDI)**. A partir de la eva-

luación de desempeño y potencial realizada por cada uno de los jefes al equipo de colaboradores, se organiza un comité de evaluación con la participación de otros pares del jefe del colaborador, en el que de manera conjunta se valida el desempeño y potencial haciendo uso de la herramienta 9 Box.

Como resultado de este comité, se logra visualizar el talento de los colaboradores y en una siguiente instancia, cada jefe sostiene un diálogo de retroalimentación con su equipo, acordando compromisos de ambas partes y un **Plan de Desarrollo Individual (PDI)**.

PORCENTAJE DE EMPLEADOS QUE RECIBEN EVALUACIONES PERIÓDICAS DEL DESEMPEÑO Y DESARROLLO PROFESIONAL

EJERCICIO	2017	2018	VARIACIÓN
TOTAL	21,94%	54,82%	150%



Fidelización del Talento

Nuestros colaboradores reciben una oferta de valor integral, compuesta por salarios competitivos, beneficios y un buen clima laboral.

Nos enfocamos en la atracción, el desarrollo, la motivación y la retención del mejor talento para acompañar la ejecución de la estrategia de la empresa, maximizar el valor de las inversiones actuales y asegurar el éxito de toda la compañía



En 2018, contratamos a 26 nuevas personas.



En 2018 se despidió a una persona (31 a 50 años) luego de una investigación realizada por el comité de ética. Por otra parte, 17 personas renunciaron por motivos personales.



El impacto de este enfoque de retención de talento se puede demostrar por la baja tasa de rotación de personal que este periodo fue de 9,14% frente a la tasa de 2017 de 15.30% (-33,67% de reducción).

BENEFICIOS PARA EL PERSONAL

Celebraciones

Demostramos la importancia que tiene cada miembro del equipo para la empresa. Celebramos días especiales y nuestros cumpleaños, fomentando de esta manera la camaradería.



Long Weekend

En 2018, lanzamos la modalidad LONG WEEKEND en Oficina Central Santa Cruz, con la finalidad de brindar mayor tiempo a nuestros colaboradores para lograr un balance entre la vida personal y laboral.



Club Aliados

A través de alianzas estratégicas con empresas de consumo, Itacamba promueve una serie de descuentos, créditos y trato preferencial, exclusivos para los colaboradores, como beneficios en restaurantes; salud y bienestar como gimnasios y empresas aseguradoras; promociones en viajes y productos y servicios para el vehículo; descuentos en ropa, juguetes; y mucho más.



Salud familiar

Pensando en la salud de nuestros trabajadores y la de sus familias, renovamos el beneficio del seguro privado y realizamos diversas acciones tales como la feria de oftalmología, charlas nutricionales, entre otras. Todo colaborador que está en planilla recibe un seguro médico privado pagado por la empresa, extensible a sus dependientes.

Impulso del deporte

Con la finalidad de integrar a nuestro personal, realizamos las Olimpiadas internas con participación del equipo de planta y oficina central. A su vez, realizamos nuestra confraternización de fin de año, donde promovimos encuentros deportivos.

Gestión responsable del talento humano



Un gran lugar para trabajar

Fuimos reconocidos como una de las mejores empresas para trabajar en Bolivia, de acuerdo al ranking Great Place to Work ©, en la edición 2018.

Esta es la segunda vez que la empresa es incluida en este listado, donde los colaboradores reconocen a las empresas que promueven la confianza, el orgullo y la camaradería.

El proceso de selección para llegar a esta instancia tuvo que cumplir con los requisitos exhaustivos que la certificadora designa para este tipo de premiación; y como parte final del proceso, todo el equipo de Itacamba completó una encuesta en el que se evalúan los aspectos principales definidos por la consultora para la postulación.

La opinión de los empleados es clave al momento de la califica-

ción, ya que la encuesta que responden (Trust Index ©) representa dos tercios de la puntuación final para ingresar al ranking.

Los mejores puntajes de la encuesta se obtuvieron en las dimensiones de orgullo (89%) y camaradería (86%), lo que da indicios del compromiso y fidelidad de los empleados con nuestra empresa.

A partir de una encuesta a todo el equipo de Yacuses, **Rony Gamez fue elegido como el "Colaborador Dorado"**, quien recibió una distinción especial de parte de la empresa en la ceremonia del Great Place to Work.

A partir de los resultados de la encuesta Great Place to Work 2018, realizamos un "Taller de focos", donde priorizamos y establecimos las acciones a realizar para construir el mejor lugar para trabajar.

2018 ↑
Itacamba es reconocida como una de las mejores empresas para trabajar en Bolivia



Itacamba ha sido elegida entre las **10 mejores empresas** para trabajar en 2018



Great
Place
To
Work®

Los Mejores Lugares
Para Trabajar

BOLIVIA

2018



Salud y bienestar ante todo

Fomento de la salud y seguridad de los trabajadores

Nuestro compromiso con el bienestar, la salud y la seguridad de nuestros equipos ha sido definido como un tema de importancia material y estratégica para Itacamba.

En cumplimiento con la normativa boliviana, impulsamos la cultura de seguridad en nuestra industria, con nuestros colaboradores y la comunidad en general.

Nuestro principal compromiso es mantener las operaciones libres de incidentes y por ello hemos implementado varias herramientas de identificación de peligros, evaluación de riesgos e investigación de incidentes. Los análisis preliminares de riesgo se realizan para el 100% de las ac-

tividades de campo. Contamos con una matriz de peligros identificados y riesgos evaluados. Antes de realizar una actividad es obligatorio completar el Análisis Preliminar de Riesgos, para actividades rutinarias y no rutinarias.

Asimismo, se elaboran informes trimestrales y anuales para presentar al Ministerio de Trabajo, en cumplimiento del Decreto Ley 16.998 de Seguridad y Salud Ocupacional, además de la Ley General del Trabajo.

Los trabajadores tienen la posibilidad de notificar peligros o situaciones de riesgo a través del Formulario de Análisis Preliminar de Riesgos, donde pueden expresar su disconformidad y ejercer



su derecho a recusa, excusándose de realizar las actividades.

En caso de suscitar un incidente, estos deben ser informados al área de seguridad a través del Formulario de Registro de Inci-

dentos, los cuales son atendidos conforme al procedimiento de Clasificación de Registros de Incidentes, utilizando la matriz de Probabilidad/Gravedad, para definir las acciones correctivas.



En el periodo **no se reportaron accidentes laborales CPT.**



No tuvimos víctimas mortales en el periodo reportado.



Tampoco se registró absentismo por enfermedad profesional.

Comité Mixto de Seguridad, Salud Ocupacional y Bienestar

Itacamba cuenta con un Comité Mixto de Seguridad y Salud que vela por el cumplimiento de la legislación laboral en Bolivia. Asimismo es el encargado de realizar las inspecciones de seguridad y salud ocupacional y ser parte del equipo que identifica e investiga incidentes.

El Comité Mixto de Seguridad y Salud programa y se reúne de manera mensual, trimestral y anual para presentar los informes al Ministerio de Trabajo, Empleo y Previsión Social de Bolivia.

Según el acta de constitución y posesión sellada por la Jefatura del Ministerio de Trabajo de Puerto Suárez, los representantes del comité son 2 representantes por parte patronal o de la empresa y 6 vocales representantes laborales o de los trabajadores.

En 2018, se realizaron 12 reuniones del Comité Mixto de SOyB y se presentaron 4 informes trimestrales al Ministerio de Trabajo de Bolivia. Acciones realizadas para impulsar la cultura laboral de la seguridad en 2018:

- Capacitaciones en prevención de caídas al mismo nivel.
- Medidas preventivas para trabajos en altura.
- Protección auditiva y respiratoria.
- Campaña contra la obesidad.
- Prevención de accidentes con riesgos en manos.
- Campaña acerca de las consecuencias del alcohol y drogas.
- Campaña: lucha contra el VIH – SIDA.
- Campaña de primeros auxilios.



Los **197 colaboradores** de Itacamba son representados por el Comité Mixto de Seguridad, Salud Ocupacional y Bienestar



En 2018, se **sumaron 156** trabajadores indirectos del proveedor minero sumando **377 personas cubiertas por el comité.**

Gestión de la responsabilidad social



Karina Fernández
Encargada de RSE



Nuestra estrategia de Responsabilidad Social Empresarial (RSE) prioriza las poblaciones vecinas a nuestra planta, nuestros colaboradores y sus familias, para contribuir al desarrollo de Bolivia. Nuestra misión es construir futuro a través de mejorar la calidad de vida de las personas y hacer que el crecimiento económico vaya de la mano con el progreso social y apuntando a la sostenibilidad”.

Impulsamos una mejor calidad de vida para nuestros vecinos

El programa de Responsabilidad Social se desarrolla a través de un diálogo abierto con los grupos de interés. A través de un entorno transparente y de confianza, promovemos el trabajo conjunto con los interlocutores designados por la comunidad, para identificar las necesidades y proyectos que logren impactar en mejorar su calidad de vida.

Las acciones de Responsabilidad Social Empresarial están enfocadas en seis pilares fundamentales que son: Salud, Educación, Cultura, Medioambiente, Desarrollo Económico, Desarrollo Social y Apoyo a la Gestión Pública.

Itacamba, desarrolla sus acciones de manera prioritaria en la provincia Germán Busch, donde se encuentra ubicada su planta integral

de cemento Yacuses, y de forma más puntual desarrolla proyectos en Santa Cruz.

HITO 2018: ESTUDIO SOBRE CONDICIONES HABITACIONALES

Con el objetivo de mejorar la calidad de vida de las familias en Yacuses, Itacamba Cemento S.A y Hábitat para la Humanidad, realizaron un estudio para conocer las condiciones habitacionales en Yacuses.

El informe fue facilitado a la Agencia Estatal de Viviendas para que a través del mismo se pueda mostrar la realidad que vive la comunidad y las familias más necesitadas puedan ser beneficiadas del proyecto de Viviendas Solidarias, buscando con ello aportar a mejorar su calidad de vida.

INVERSIÓN EN LA COMUNIDAD

EJERCICIO	2017	2018
BOLIVIANOS	350.000	830.065

2018



A través del programa de RSE se ha ejecutado más de **18 proyectos** en Puerto Suárez, Puerto Quijarro, la comunidad de Yacuses y Santa Cruz de la Sierra.



Se invirtieron un **137% más de bolivianos** que en 2017



Se beneficiaron a 4297 personas, un 711% más que en 2017 donde beneficiamos a 530 personas. Este aumento se explica por la ampliación de los proyectos en ciudades más pobladas como Puerto Quijarro y Puerto Suárez.





Estrategia de relacionamiento comunitario

El Plan de Relacionamiento Comunitario contempla un programa de Monitoreo Social; Programa de Atención de Quejas; Identificación y relacionamiento con Stakeholders, y un programa de alerta temprana y manejo de conflictos.

Nuestros criterios de relacionamiento comunitario se enmarcan con los principios de buena vecindad; diálogo abierto y oportuno; respeto mutuo; reciprocidad; coherencia en nuestros actos; y prevención.

OBJETIVOS GENERALES DE RELACIONAMIENTO COMUNITARIO:

- Contribuir al desarrollo sustentable de las comunidades donde operamos.
- Desarrollar los trabajos en un clima de armonía y mutuo respeto con los actores del área de influencia.
- Generar una relación de credibilidad, confianza y transparencia con los stakeholders.

- Tener una estrategia de sustentabilidad orientada a la dirección, gestión, y decisiones de inversión para crear valor compartido.

CUMPLIMIENTO DE OBJETIVOS 2018

En 2017, nos propusimos mejorar los procesos de diálogo para coordinar acciones conjuntas en beneficio de la comunidad local de Yacuses y lograr buenas relaciones de vecindad.

Fruto de ello es que se logra establecer un acuerdo donde se realiza un plan de acción para la ejecución de proyectos de Inversión Social los cuales buscan beneficiar y aportar a mejorar la calidad de vida de las familias de Yacuses.

De esa forma el 2018 trabajamos estableciendo alianzas con un diálogo abierto y transparente con nuestro órgano interlocutor denominado "Comité de Desarrollo de Yacuses." El diálogo abierto es un eje impor-



tante de nuestra Gestión de Relación comunitario y en esa línea en el 2018 la empresa estableció canales de dialogo permanentes tanto presenciales como no presenciales. Las reuniones mensuales con el Comité de Desarrollo de Yacuses responden a ese eje a través del cual nos permitió conocer sus expectativas, conocer sus problemas, conciliar soluciones y lograr consensos.

La firma de un convenio entre las partes es fruto del dialogo abierto, donde se asumen responsabilidades y contrapartes para la ejecución de el plan de acción de cada gestión anual, dicho plan contempla proyectos que fueron identificados, priori-

zados y consultados para su validación y aprobación por su asamblea comunal de Yacuses.

Con el objetivo de aportar a la salud y educación, se gestionaron alianzas con los gobiernos de los municipios de Puerto Suarez y Puerto Quijarro, con quienes se desarrollaron proyectos conjuntos que fueron desde la construcción de una cancha polifuncional, caminos de acceso pavimentados a unidades educativas y pavimentación de una avenida principal que mejora el acceso a una unidad educativa y a su vez aporta a promover el turismo mejorando su camino de acceso al Muelle turístico de Puerto Suarez.

2018 ↑

Se efectuaron 8 de 12 reuniones mensuales con el Comité de Desarrollo de Yacuses y autoridades y líderes de la Comunidad.



El Comité de Desarrollo de la comunidad de Yacuses está compuesto por un presidente del Comité de Desarrollo de Yacuses y autoridades locales como el subcalde, el presidente de la Junta Vecinal, la autoridad Cívica, la autoridad Cívica Femenina y la Junta escolar.

Educación

PROGRAMA SOCIAL

Aula Móvil

Ejecución

En 2018, desarrollamos el programa de formación de operadores de computadoras para expandir las oportunidades de los jóvenes en el mundo laboral.

El aula móvil de computación es fruto de un convenio interinstitucional entre Itacamba y la Fundación Infocal con el objetivo de insertar a los jóvenes y pobladores de la comunidad de Yacuses al mundo de la tecnología.

El convenio interinstitucional suscrito entre Itacamba y la Fundación Infocal Santa Cruz, nos permitió trasladar la unidad móvil de computación para capacitación hasta la comunidad Yacuses. Este ambiente cuenta con una estructura acondicionada con 22 computadoras personales, 2 monitores, ambiente climatizado y un docente instructor. Los jóvenes recibieron capacitación en los programas de operador de computadoras, planillas excel, mantenimiento de computadoras y diseño gráfico.

El objetivo es insertar a los jóvenes y pobladores de la comunidad de Yacuses al mundo de la tecnología.

Testimonio



“Este proyecto es uno de los mejores realizados en Yacuses, ya que da la oportunidad de capacitarse a aquellas personas que no cuentan con recursos para trasladarse hasta Puerto Suárez y también de mejorar las capacidades de cada uno de ellos y así contar con oportunidades para enfrentar un futuro mejor y aspirar a una buena vida laboral”.

MAYERLIN TEJAYA
POBLADORA

Resultados

El programa funciona desde hace 2 años y ha capacitado a más de 200 personas.



Educación

PROGRAMA SOCIAL

Programa de Becas

Ejecución

El Programa de Becas de Itacamba está dirigido a los jóvenes bachilleres de la Comunidad de Yacuses que deseen capacitarse en carreras técnicas.

Con el objetivo de promover la profesionalización de jóvenes de Yacuses, Itacamba aportó con ocho becas para las carreras de: refrigeración y climatización, electricidad domiciliaria, electrónica y electromecánica industrial en el Instituto Infocal. La selección y evaluación de los beneficiarios estuvo a cargo de las autoridades y líderes de esta comunidad. La junta vecinal estuvo realizando el seguimiento a la socialización de las becas en coordinación con el Comité de Desarrollo Social y la Subalcaldía de la comunidad.

Fruto de ese proceso se logró identificar a los beneficiarios de las becas a Fernando Quispe y Josue López, para estudiar los cursos técnicos de Refrigeración y Climatización, electrónica y electricidad domiciliaria. Mientras Jorge Mauricio Soliz y José Leonardo Fernández recibieron la beca para estudiar la carrera de Electromecánica industrial a nivel técnico superior. La Beca Itacamba consiste la asunción del costo de la colegiatura de la carrera o curso técnico, además de la dotación de los materiales de estudio, como libros, uniformes y herramientas que requieren para realizar sus prácticas de estudio en los talleres técnicos de Infocal.



Testimonio

“Me siento muy agradecido por este programa de becas, he tenido la oportunidad de tener una profesión que me abrirá puertas de trabajo y en agradecimiento a la confianza depositada en mí por parte de los dirigentes y la comunidad, aportaré con mis conocimientos para realizar obras sociales en favor de mi comunidad”.

JOSUÉ LÓPEZ

ESTUDIANTE DE CLIMATIZACIÓN Y REFRIGERACIÓN, ELECTRICIDAD Y ELECTRÓNICA

Resultados

En 2018, se otorgaron 8 becas a 4 personas, de los cuales 2 estudiaron 3 cursos técnicos de 18 meses de Refrigeración y Climatización, electricidad, electrónica y 2 se encuentran estudiando a nivel técnico superior de la carrera de Electromecánica.

Educación

PROGRAMA SOCIAL

Programa de Formación Técnica

Capacitación en albañilería básica y avanzada en alianza con Fundación CRE

“Construyendo por una vida mejor” es el programa de capacitación que se ejecuta gracias a la alianza de Fundación CRE con Itacamba Cemento S.A, el cual contempla la capacitación de hombres y mujeres en Albañilería Básica y Avanzada con un total de 61 hrs. de formación, cursos que son impartidos por la Fundación Infocal.

El programa de capacitación en un primer ciclo fue ejecutado en 5 barrios del Plan 3000 de la provincia Andrés Bañez de Santa Cruz de la Sierra que tuvo un total de 229 capacitados, de los cuales 94 mujeres y 148 hombres, quienes concluyeron el curso y recibieron sus certificados.

En el segundo ciclo de capacitación, se realizaron 4 cursos en diferentes barrios de Santa Cruz y 1 comunidad con un total de 242 capacitados, con la participación de 173 hombres y 69 mujeres, quienes concluyeron satisfactoriamente los cursos y también participaron en la construcción de obras sociales en sus barrios.

Los estudiantes becados de los 10 barrios donde se dictaron los cursos, de manera voluntaria y como una forma de aplicar sus conocimientos y devolver a la sociedad el beneficio que recibieron con las becas de estudio, realizaron obras de construcción que estuvieron enfocados dejar un aporte a sus barrios, donde Itacamba y la Fundación CRE dieron los materiales de construcción y los estudiantes en su tiempo libre ejecutaron 10 obras en favor de la educación, salud, arte y cultura, deporte y seguridad ciudadana.

Resultados

Como parte de la formación práctica, los albañiles certificados por Infocal, realizaron la construcción y entrega de baños en la Escuela 3 de Marzo, una carceleta en el barrio Arca de Noé y colocar graderías en el barrio Guapurú, baños para niños en la Unidad Educativa del barrio Internacional, construcción de escenarios para actos culturales y cívicos en los barrios Simón Bolívar y Terra-do, construcción de mesas de ajedrez y bancos en barrio la Colorada, ampliación del centro polifuncional en Villa Carmela, refacción de centro polifuncional 18 de marzo en la Villa primero de mayo, baños públicos para hombres y mujeres en la comunidad Tundy y mejoramiento y refacción de capilla Santa Rosa barrio Dorado Norte.

471 ↑

Personas fueron capacitadas en albañilería básica y avanzada, dentro el Programa ‘Construyendo por una vida mejor’

Salud

PROGRAMA SOCIAL

Atención Odontológica Gratuita

Ejecución

Una alianza entre Itacamba Cemento S.A y el Hospital Municipal San Juan de Dios de Puerto Suárez, permitió llevar adelante la campaña para brindar atención médica dental gratuita a los pobladores de Yacuses. Este emprendimiento iniciado en octubre del año pasado tuvo una duración de ocho meses. La alianza hizo posible la llegada de médicos odontólogos y su consultorio móvil odontológico del hospital de Puerto Suárez a Yacuses, y para ofrecer el servicio, Itacamba aportó con combustible para el traslado de la Unidad Móvil del Municipio, que se encuentra equipada para brindar esta atención especializada.

A su vez, aprovisionó los insumos que requerían los especialistas para realizar las curaciones y suministró los medicamentos para que los pobladores cumplan sus tratamientos.

252 pobladores se beneficiaron con esta campaña, entre adultos, de la tercera edad y niños. Además, los medicamentos restantes de la campaña, pasaron a custodia del Centro de Salud de Yacuses y la Subalcaldía, para disposición de aquellas personas que los requieran.



Testimonio

“El proyecto era necesario y ha beneficiado a muchas personas que no tenían condiciones de ir hasta Puerto Suárez a realizarse atención odontológica y que muchos de ellos no le dan la importancia al tema dental sino es hasta que tenga caries y sienta dolor. Estoy agradecido con la empresa Itacamba por el proyecto que he acompañado desde el inicio hasta la conclusión”.

LAURO FERNÁNDEZ
REPRESENTANTE OTB

Resultados

Se realizaron 320 atenciones y 162 beneficiarios odontológicas. Esta es la quinta campaña de salud que viene desarrollando Itacamba en Yacuses desde 2015.

Salud

PROGRAMA SOCIAL

Desparasitación y vitaminización

Ejecución

En 2018, en alianza con el centro de salud de Yacuses, la junta escolar y padres de familia, se organizaron campañas de desparasitación y vitaminización para mejorar el rendimiento de niños de la unidad educativa de la comunidad además de aportar al fortalecimiento nutritivo y prevención de enfermedades de los niños.



Testimonio



“Manifiesto mi agradecimiento a la empresa Itacamba, como también a sus delegados y padres de familia que han participado de dicha actividad. Hemos notado una mejoría en el semblante de los niños que recibieron las dosis tanto del desparasitante como las vitaminas, esto les ayudará a los niños a que tengan una mejor salud y rendimiento escolar”.

SRA. CARMEN OSINA
PRESIDENTA
DE LA JUNTA ESCOLAR

Resultados

187 niños de la Unidad Educativa de Yacuses recibieron las dosis en 2 fases de desparasitantes de amplio espectro y por 30 días se vitaminizaron con multivitaminas.



Cultura

PROGRAMA SOCIAL

Artes escénicas y danza

Ejecución

En 2018, Itacamba promovió talleres de teatro a jóvenes de la comunidad de Yacuses con la finalidad de promover agentes de cambio, educar y prevenir riesgos sociales, como ser consumo de drogas, bullying, embarazos no deseados, derechos sexuales, respeto al género, entre otros. Se trabajó con 20 estudiantes de Yacuses en un proyecto de educación transversal, a través de un curso de artes escénicas, donde un instructor impartió clases de teatro, que van desde la elaboración de guiones, actuación y oratoria.

Como resultado del curso los estudiantes redactaron sus guiones sobre los riesgos sociales en su comunidad y luego los llevaron a los escenarios sus obras teatrales, para ser presentados a la población y padres de familia de la unidad educativa. Asimismo, Itacamba Cemento S.A el 2017 impartió en el área cultural un curso de danza folclórica dirigido a los jóvenes de la comunidad con el objetivo de promover la riqueza cultural e inculcar valores de respeto al género, la igual sin discriminación, el liderazgo y la salud sin drogas y alcohol.

Esta iniciativa consistió en el desarrollo de un programa con ocho talleres, donde se enseñaron temáticas diversas, como ser la identidad cultural y danzas, disciplina, higiene, respeto a la mujer y prevención de la violencia inter género y el consumo de drogas.

Testimonio



“El teatro y la danza son actividades que aportan mucho a los niños y jóvenes que desean liberar sus tensiones.

A través de estos cursos ayudará a la tarea de los profesores y los líderes de la comunidad a apreciar la cultura y entender cuán importantes son los valores, en su desarrollo y respeto a la vida que tantas oportunidades les da”.

MARÍA DEL CARMEN OSINA
PRESIDENTE DE JUNTA ESCOLAR
DE LA UNIDAD EDUCATIVA
GERMÁN BUSCH DE YACUSES

Resultados

El curso de teatro tuvo una duración de 60 Horas durante 5 semanas, de los cuales el 70% fueron prácticos.



Mejora de Espacios Urbanos

PROGRAMA SOCIAL

Puerto Suárez y Puerto Quijarro

Ejecución

Itacamba apoya a los municipios de la provincia Germán Busch en la ejecución de obras fundamentales para mejorar la infraestructura en salud y educación.

Alianza por la salud y educación, son los convenios firmados con Itacamba y los gobiernos municipales de Puerto Suarez y Puerto Quijarro con el objetivo de aportar a mejorar los casos más sensibles que afectan a sus pobladores.

Fruto de esta alianza se desarrollaron proyectos en la provincia Germán Busch, donde Itacamba aportó con cemento a obras de infraestructura que ayudarán a mejorar la infraestructura destinada a salud y educación.

Cabe resaltar también que en el último año, en Yacuses, la empresa ha construido un tinglado en la Nueva Unidad Educativa y gracias a la alianza establecida con el Gobierno Municipal de Puerto Suarez, se ejecutó la obra de pavimentación de la principal vía de acceso a la comunidad, donde Itacamba aportó con cemento.

Las alianzas establecidas con los municipios de Puerto Suárez y Puerto Quijarro y los proyectos ejecutados en la gestión 2018 generaron beneficios directos e indirectos a aproximadamente 30.000 habitantes.

Itacamba tiene como meta dejar un legado que perdure en el tiempo, tomando en cuenta las necesidades actuales y futuras de la sociedad, siendo coherentes con un modelo de desarrollo sostenible y actuando de manera ética, transparente y cumpliendo todas las normas.

Resultados Puerto Suárez

En Puerto Suárez también se apoyó con 7000 bolsas de cemento para la construcción de 7 cuadras de la avenida principal "Bolívar", beneficiando a una unidad educativa y apoyando al mejoramiento del acceso al principal punto turístico de la ciudad.

Resultados Puerto Quijarro

Con el municipio de Puerto Quijarro se ejecutaron 2 proyectos uno de pavimentación de un acceso a la unidad educativa "Resguardo" y la construcción de una cancha polifuncional en la Unidad Educativa "Cleidy Duran" obras a las cuales se aportó con 5000 bolsas de cemento.



Dinamismo económico

PROGRAMAS SOCIALES

Programa PAIS

Promovemos emprendimientos para fortalecer el dinamismo económico en la región, generando trabajo, incrementando los ingresos y mejorando la calidad de vida de los pobladores y de sus familias.

El Programa PAIS (Producción Agropecuaria Integral y Sostenible) es una práctica que Itacamba Cemento S.A. viene apoyando desde el 2015

y está diseñada para producir hortalizas de forma integral y sostenible. 11 familias son los Horticultores que participaron del proyecto de implementación de sistemas de riego para la optimización del recurso agua y 25 participaron de los diferentes talleres de capacitación en producción sostenible y amigable con el medio ambiente.

Programa Piscícola

Se trata de un programa de apoyo a la producción sostenible de peces en Yacuses. Estos programas benefician a un total de 10 familias.



Proyecto Apícola

A través de este emprendimiento se busca promover e implementar un modelo de producción responsable y sostenible de miel de abeja. Para ello Itacamba Cemento S.A financió el equipamiento para la implementación de 25 cajas apícolas, además de la indumentaria, el equipamiento para el proceso de producción y una centrifugadora para la cosecha de la miel. El Programa busca aportar a la

economía familiar y la diversidad biológica.

En primera instancia, Itacamba financió la implementación y producción de 25 colmenas o cajas apícolas productivas. El programa se viene desarrollando en coordinación con la Gobernación de Santa Cruz, el municipio de Puerto Suárez, bajo el apoyo técnico y ejecución de la Fundación Trabajo Empresa.

Emprendimientos

La peluquería Pelos Pelitos Es una iniciativa que surge de una familia yacuseña, que apoyamos con equipamiento para concretar esta microempresa. La peluquería “Pelos Pelitos” recibió de la cementera, equipamiento que le permitirá brindar un mejor servicio

a mujeres y varones de la comunidad. Ya que hoy cuenta con instrumentos para el corte y secado de cabello, un sillón giratorio para atender cómodamente a las personas y un banner que ayudará a promocionar este negocio y atraer a más clientes.



Desarrollo de Proveedores

A partir de las capacidades productivas que existen en la zona, hemos logrado el desarrollo de proveedores, promoviendo la creación de empresas de confección integral para la reparación de bolsas

de big bags y asociaciones de carpinteros para la fabricación de pallets, en ambos casos, las microempresas fueron capacitadas y asesoradas para su formalización y cumplimiento de normas de seguridad.

Mujeres emprendedoras

En el área de desarrollo de proveedores se trabaja con mujeres 6 emprendedoras con la capacitación, equipamiento

de fondo rotatorio para la conformación de una microempresa de costura industrial.



Fabricación de pallets

La iniciativa de Promover el desarrollo de proveedores locales para la fabricación de pallets en Yacuses a partir del fortalecimiento de sus capacidades técnicas y productivas, además de promover la formalización de su empresa, se apoyó a 3 carpinterías las cuales recibieron capacitación en seguridad industrial, asesoramiento para la adecuación de su carpinterías

3 ↑
Carpinterías recibieron capacitación en seguridad industrial y dotación de equipamiento.

equipo de Protección Personal (EPP), equipamiento para mecanizar el proceso de fabricación donde Itacamba aportó concompresoras, clavadoras y estructura para armado de pallets.

para que cumplan con normas de seguridad, además de recibir



Derechos de los pueblos indígenas

Itacamba se relaciona con los pueblos indígenas a través del área de RSE respetando sus usos y costumbres y su estructura orgánica, representada por el cacique.

Relación con los pueblos indígenas

Itacamba respeta los derechos de las Aldeas indígenas asentadas en la Comunidad de Yacuses, que representan a 58 personas distribuidas en dos aldeas. También se mitiga por el tráfico de camiones por un camino vecinal.

Rescatamos la Identidad Cultural y potenciamos las capacidades de las tejedoras artesanas Chiquitanas y Ayoreas de Puerto Suarez y Yacuses, mediante talleres 100% prácticos que ayudarán a mejorar sus tejidos.

Además, de lograr una mejora en la calidad de sus tejidos, las beneficiarias desarrollaron una estrategia de comercialización.

En 2018, la muestra artística 'Identidad de los Pueblos Indígenas', realizada en la Casa de la

Cultura de Santa Cruz, exhibió artesanías textiles creadas en la comunidad ayorea de Yacuses y en la asociación de artesanas Gran Pantanal de Puerto Suárez, una muestra creada en colaboración con Itacamba Cemento y Uniarte.

La exposición tuvo como objetivo desarrollar canales para comercializar la producción de los tejidos. La exhibición de las artesanías es resultado de más de un año de trabajo desarrollando diferentes actividades que lograron mejorar la producción de los tejidos.

Testimonio

“Se ha desarrollado un trabajo muy interesante que ha permitido optimizar la producción de ambas comunidades con productos artesanales de gran calidad.

Estamos abocados a buscar mercados con el objetivo de generar recursos para las familias productoras”.

”

MIGUEL CHARUPÁ
DIRECTOR DE UNIARTE

Reconocimientos

Itacamba recibe premio Paúl Harris por sus proyectos sociales.



El Rotary Club Chuquiago Marka (La Paz), otorgó el premio Paul Harris a la Excelencia Empresarial a Itacamba, en reconocimiento a los diversos proyectos de RSE que viene ejecutando en los ámbitos de educación, cultura, salud, medio ambiente y desarrollo económico.

El premio Paul Harris se entrega anualmente desde el año 2000, a las empresas bolivianas que se destacan por su liderazgo, sistemas de gestión, calidad de productos y servicios, innovación, creatividad, apoyo social y resultados.



Enfoque en el cliente



Miguel Barba Moscoso

Gerente Comercial
de Itacamba



El éxito de nuestro negocio está relacionado con la cercanía y el enfoque en el cliente. Impulsamos el bienestar y un mejor futuro para Bolivia, a través de la calidad y excelencia de nuestros productos y servicios”.

Política de calidad y certificaciones

Nuestra política de calidad nos ayuda a tomar decisiones basadas en la necesidad de los clientes y responder con modelos específicos de negocio para atender sus diferentes propósitos y necesidades.

Nuestro propósito es ser líderes en la comercialización de cemento en el mercado nacional y alcanzar la satisfacción del cliente a través de un producto y servicio de excelencia.

Contamos con un sistema de gestión consolidado y una Política de Calidad que nos permite garantizar la calidad de nuestros productos, en procura de satisfacer las expectativas de nuestros clientes.

Itacamba Cemento S.A cuenta con el certificado de la nueva versión de la norma ISO 9001:2015, otorgado por el Instituto Boliviano de Normalización y Calidad (IBNORCA), cuyo alcance es "Producción, Expedición, Venta y Distribución de Cemento Portland con Filler tipos IF 30 e IF 40, tanto en la planta integral "Yacuses", como en la oficina central Santa Cruz y el Centro

de Distribución de Guaracachi.

Contamos también con el sello de producto en cumplimiento a la norma boliviana NB 011, tanto del cemento tipo IF 30 como el tipo IF 40. A su vez, el Instituto Boliviano de Metrología (IBMETRO) certifica que ambos productos cumplen con todos los requisitos de calidad establecidos en el reglamento técnico para la comercialización de cemento en Bolivia, dispuestos por el Ministerio de Desarrollo Productivo y Economía Plural.

La calidad de nuestro producto es avalada más allá de nuestras fronteras. Cemento Camba cumple con la norma IRAM 50000 emitida por el Instituto Nacional de Tecnología Industrial (INTI) de Argentina y también contamos con la certificación de la norma 17 044 80 del Instituto Nacional de Tecnología Normalización y Metrología (INTN) de Paraguay. Ambos documentos avalan que nuestro producto cumple con las características físicas, químicas y mecánicas exigidas por estos países.

Impulsamos una buena relación con nuestros clientes

En Itacamba Cemento S.A queremos revolucionar la industria de la construcción y convertirnos en un aliado de nuestros clientes para el crecimiento del sector. En 2018, nos propusimos mejorar nuestra relación con los clientes como una de nuestras prioridades estratégicas.

Para ello mejoramos nuestra política de calidad y logramos la certificación de la norma ISO 9001:2015 que garantiza la calidad de nuestros productos.

ITACAMBA



CERTIFICADOS DE CALIDAD





Enfoque en el cliente

Cemento Camba expande su presencia en el país

2018 ↑
Lanzamos Cemento Camba en Cochabamba y La Paz.

Nuestro objetivo principal es satisfacer la demanda nacional de cemento. Hoy, con la producción de la planta se logra cubrir toda la demanda de cemento y clinker del mercado interno, lo que permitirá que Bolivia sea autosuficiente en la fabricación de estos productos.

En 2018, lanzamos Cemento Camba en Cochabamba y La Paz, donde se ha instalado un Centro

de Distribución, desde donde se comercializa este insumo en bolsas de 50 kilogramos, en sacos big bag (2 toneladas) y camiones cisterna con capacidad para transportar hasta 30 toneladas de cemento.

Hemos asumido el compromiso de proveer Cemento Camba a todas las ciudades que así lo demanden y nuestro deseo es brindar el mejor servicio.



Atención y Relación con el cliente

Itacamba mantiene una sólida relación con los clientes, para superar sus expectativas en materia de calidad.

Contamos con un equipo comercial que brinda atención especializada a los distintos segmentos de mercados: negocios minoristas (ferreterías) y técnicos (inmobiliarias, industrial e infraestructura).

Contamos con una línea gratuita de atención al cliente: **800-17-8888**

Los reclamos cursados son analizados a partir del procedimiento de atención de reclamos.

Calidad de exportación

Después de haber realizado una de las inversiones privadas más importantes en Bolivia en los últimos años, con la puesta en marcha de la Planta Integral de Yacuses, logramos que nuestro país sea autosuficiente en la producción de cemento e incluso, se abrió a Itacamba la posibilidad de exportar.

El reconocimiento de las pro-

iedades y características de Cemento Camba en el exterior y nuestra ubicación próxima a la Hidrovía Paraguay Paraná, nos han permitido aprovechar las oportunidades para exportar nuestra producción excedentaria.

Contamos con experiencia exportadora en Argentina y Paraguay, donde iniciamos nuestros primeros envíos en 2017.

2018 ↑
Las exportaciones a Paraguay fueron cerca de 80 mil toneladas de clinker y 9 mil toneladas de cemento.

Seminarios para clientes

Al menos 200 profesionales entre arquitectos e ingenieros civiles participaron del seminario organizado por Cemento Camba en la Cámara de la Construcción de Cochabamba, para informar acerca de las principales cualidades que ofrecen el cemento de Uso General y el de Uso Estructural.

El seminario contó con la presencia de Juan Carlos García, gerente del laboratorio CEDEX,

quien realizó una exposición de las cualidades de resistencia de Cemento Camba para la elaboración de hormigón.

De manera complementaria, Labocast, empresa especializada en servicios de ingeniería y control de calidad, desarrolló una exposición detallada sobre la dosificación que se debe considerar a la hora de preparar la mezcla para la construcción.

Premio a Itacamba como “Mejor empresa nacional de cemento”

Las acciones que ha emprendido la empresa permitieron revolucionar la industria del cemento en Bolivia, lo que ha sido muy valorado para otorgarle un Premio Maya 2018.

Por segundo año consecutivo ha sido reconocida por los organizadores de los Premios Maya como una de las empresas más destacadas de Bolivia.

Este año, ha sido elegida como Mejor Empresa Nacional de Cemento. Se establecieron siete criterios para elegir a Itacamba como ganadora entre sus competidores:

1. Por ser la empresa cementera que mayor inversión realizó durante los últimos tres años para consolidar su planta de producción y los procesos de distribución y exportación.

2. Por el incremento en ventas en el último año dentro del mercado local, superior al de la competencia en términos porcentuales.
3. Por iniciar esfuerzos de exportación de productos a países vecinos, lo cual denota una intención de desarrollo con visión de futuro.
4. Por optimizar las condiciones para abastecer el mercado nacional con condiciones competitivas, a partir de la planta en Yacuses.
5. Por consolidar la producción para el abastecimiento del producto de manera constante, durante cualquier época del año.
6. Por demostrar un desarrollo sostenible durante los últimos años y mejorar su reputación empresarial.
7. Por la reingeniería de su imagen mediante la actualización y modernización de la marca, logotipos, empaques y presentación.

Protección de los clientes

Manteniendo la privacidad de la información

Las organizaciones pueden ayudar a mantener la confianza de los clientes mediante el uso de sistemas rigurosos para la obtención, uso y protección de los datos de los clientes.

La confidencialidad y la privacidad de las informaciones de Itacamba, de clientes, proveedores y aliados de negocios están reguladas por el código de conducta de nuestra empresa.

En algunos casos, el uso de

esas informaciones puede incluso infringir leyes y reglamentos nacionales e internacionales, principalmente si se usan para su beneficio financiero u otros beneficios personales.

Informaciones privilegiadas son informaciones relevantes a la empresa que normalmente no están disponibles para el público en general y deben tratarse con rigor y el sigilo adecuado. Todo esto está normado en nuestro código de conducta.

En el periodo reportado no existieron reclamaciones fundamentales relativas a violaciones de la privacidad del cliente y pérdida de datos del cliente.

Etiquetado de productos

El etiquetado del producto cumple con las especificaciones de la norma boliviana NB 096, en el apartado 5, relacionado a rotulado y marcado.



Gestión de la cadena de suministro



Dora Alanoca
Jefe de Compras



Los aliados comerciales de nuestra cadena de suministro son una parte importante de los negocios y operaciones de Itacamba. Contribuyen a la gestión de la organización y la acompañan en su compromiso con la sostenibilidad. La relación con este grupo de interés es parte de nuestra estrategia de sostenibilidad”.

Negocios basados en la ética y el largo plazo

La relación con nuestros proveedores se basa en nuestro código de conducta, previniendo cualquier acción inadecuada que pueda tener un impacto negativo en nuestra imagen y reputación; además de resguardar la exposición a potenciales responsabilidades civiles, criminales o a otras penalidades.

Nuestras contrataciones son realizadas a través del área de suministros, siguiendo nuestras políticas de compras y procedimientos, además de nuestro Código de Conducta.

Indicadores prácticas de adquisición

VOLUMEN TOTAL DE COMPRAS REALIZADO DURANTE EL AÑO

EJERCICIO	2017	2018	VARIACIÓN
En bolivianos	188.124.075,19	114.066.000,00	-39,37%

VOLUMEN TOTAL DE COMPRAS A PROVEEDORES LOCALES

EJERCICIO	2017	2018	VARIACIÓN
En bolivianos	143.690.907,88	91.289.797,00	-36,47%



En 2018, la empresa inició un proceso de mejora de su proceso de compras lo que resultó en una **optimización de costos y productividad**, resultando en un menor volumen de compra en proveedores locales.



Descripción de nuestra cadena de suministro

Los sectores de minería, transporte, mantenimiento de vehículos y seguridad, son los que más presencia tienen en nuestra cadena de abastecimiento. La naturaleza de nuestro negocio hace que se requiera de sus servicios para la mayoría de nuestras tareas, sin embargo, contamos con una cadena de suministro amplia que incluye compañías de otros rubros.

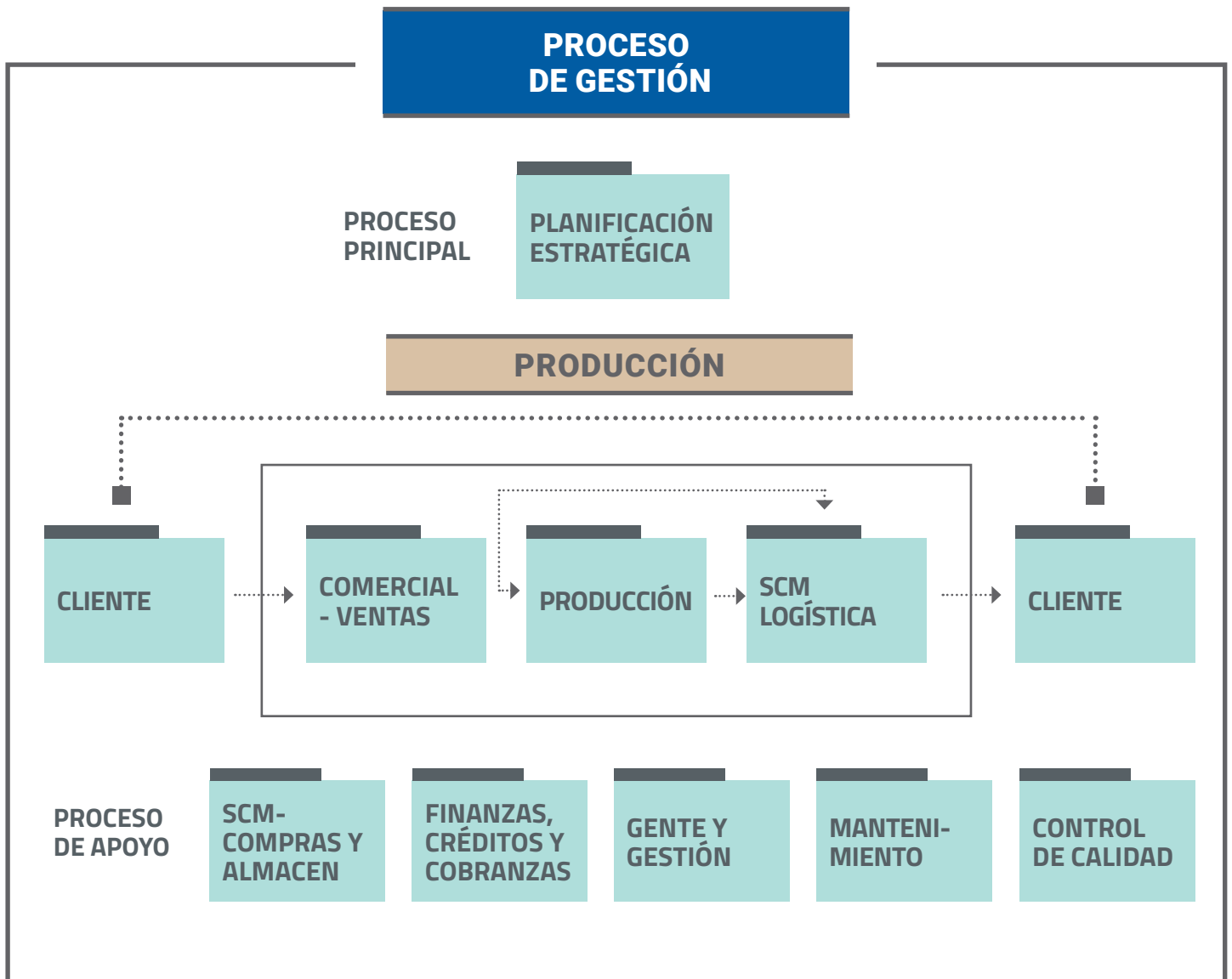
Nuestra Cadena de Suministro contempla las siguientes áreas (actividades) principales: Cliente interno, Comercial, Producción,

Logística y Cliente Final. Teniendo como áreas de apoyo y operación (Actividades secundarias): Compras, Finanzas, Gente y Gestión, Mantenimiento y Control de calidad.

El área de producción, identificada como principal, abarca el proceso mismo de producción de nuestro producto principal, denominado "CEMENTO CAMBA" Se considera proveedores críticos aquellos que suministran materia prima e insumos. Además de las empresas de transporte de producto terminado.



Contamos con una cadena de suministro amplia que incluye compañías de varios rubros.



Evaluación de proveedores

Los proveedores de Itacamba **deben pasar por procesos de contratación y evaluación con criterios claros y sin discriminación.** Una conducta inadecuada por parte de terceros puede perjudicar nuestra imagen, por eso, es muy importante que nuestros proveedores y aliados pasen por una evaluación, en la que podamos constatar su idoneidad y el mayor rigor con las cuestiones relacionadas con derechos humanos y cumplimiento de las leyes y reglamentos pertinentes al realizar actividades en nombre de Itacamba.

Para la evaluación y selección de contratistas en materia social Itacamba toma como referentes lo

establecido en el **Código de Conducta**; el cual considera aspectos como las obligaciones laborales y de seguridad social; prácticas laborales; calidad; y sistemas de gestión de seguridad operacional.

Asimismo, se tiene el **PROCEDIMIENTO DE ALTA Y EVALUACIÓN DE PROVEEDORES**, en el cual se establecen los requisitos para ser habilitados como proveedores autorizados de ITACAMBA.

Una vez que el proveedor es calificado para trabajar con Itacamba, cada semestre y/o anualmente (dependiendo el tipo de proveedor), se realiza la evaluación de proveedores.



Desempeño y sustentabilidad ambiental



Carla Aguilera

Encargada de Medio Ambiente



La protección del medio ambiente es prioridad para Itacamba.

Consideramos de vital importancia contribuir en la transición hacia modelos sustentables de negocio en materia ambiental, en línea con iniciativas internacionales”.

Desempeño y Sustentabilidad Ambiental

La protección del medio ambiente es prioridad para Itacamba. Dada la importancia de los recursos naturales en la operación de los negocios y el desarrollo de los territorios, Itacamba considera de vital importancia contribuir en la transición hacia modelos de negocio bajos en carbono, en línea con iniciativas internacionales. **Nuestro desempeño ambien-**

tal es guiado por nuestra Política Ambiental, un documento que impulsa nuestro trabajo para cumplir nuestros compromisos de sostenibilidad.


Contamos con 17 licencias ambientales que contemplan nuestra Planta Yacuses, Molienda de Puerto Quijarro y el Centro de Distribución de Santa Cruz.

CAMBIO DE METODOLOGÍA PARA MEJORAR NUESTRO DESEMPEÑO.

En 2018, la gestión ambiental inició un proceso de actualización de indicadores para incorporar a las mediciones del desempeño ambiental de nuestro proveedor minero. En la gestión 2017 solo se informó los consumos del área industrial de la planta Yacuses. En esta edición se expresan datos tanto del área minera como de la industrial, por lo que este cambio metodológico explicará la variación de resultados finales.

SANCIONES AMBIENTALES:

No se han tenido ningún tipo de sanciones, ya que se ha cumplido con todo lo exigido, de acuerdo con las Licencias Ambientales declaradas.

17 
LICENCIAS AMBIENTALES.
 Son las que contamos para nuestra Planta Yacuses, Molienda y el Centro de Distribución.

Indicadores inversiones ambientales

VOLUMEN DE INVERSIÓN DURANTE EL AÑO (EN BOLIVIANOS)			
EJERCICIO	2017	2018	VARIACIÓN
Planta Yacuses	1.346.484	3.753.842	24,1%
GB Minerales	sin datos	939.794	
TOTAL		4.693.636	

Nuestro desempeño en la lucha contra el cambio climático

La industria del cemento es responsable de ser el segundo emisor industrial de CO₂, con aproximadamente el 7% de las emisiones mundiales.

Para cumplir con los compromisos del Acuerdo de París sobre Cambio Climático, la industria cementera debe proponerse ambiciosos objetivos de reducción, mitiga-

ción y captura de emisiones.

Este contexto llevó a que la alta dirección de Itacamba estableciera en el ejercicio de materialidad 2017 que el eje disminución de emisiones claves en cemento se considere por sí mismo un tema material, por ser un asunto crítico para la industria del cemento.

Indicadores emisiones

EMISIONES DE NOX

EJERCICIO	2017	2018	VARIACIÓN
Total Kilogramos	558.604,00	682.508,67	22,18%

EMISIONES DE SOX

EJERCICIO	2017	2018	VARIACIÓN
Total Kilogramos	1.117,21	1.536,27	37,51%

EMISIONES DIRECTAS (ALCANCE 1), SIN TRANSPORTE

EJERCICIO	2017	2018	VARIACIÓN
Total (toneladas de CO ₂)	207,35	188,00	-9,33%

PARTÍCULAS (MP)

EJERCICIO	2017	2018	VARIACIÓN
Total Kilogramos	7.909,44	27.703,30	250,26%

Los datos reportados corresponden a la información de la planta Yacuses, ya que el proveedor minero cuenta con otro tipo de control y no tiene procesos de calcinación.

Nuestro desempeño energético

En esta gestión nos propusimos estimular la eficiencia energética, desbloquear aspectos técnicos, sociales y ambientales que frenan el uso de combustibles alternativos en nuestros hornos de fabricación de clinker; además de reducir el impacto del consumo de la energía eléctrica en nues-

tros procesos industriales.

Los consumos de energía que se están reportando en esta edición, contemplan desde el área de minería hasta el área industrial; en la gestión 2017 solo se informó los consumos del área industrial de la Planta Yacuses

Indicadores Consumo Energético

CONSUMO DE ENERGÍA INDUSTRIAL

EJERCICIO	2017	2018
KWH	49.032.427,60	64.774.216,00

CONSUMO DE ENERGÍA MINERÍA

EJERCICIO	2017	2018
KWH	Sin datos	721.777,00



EFICIENCIA AMBIENTAL

Se han implementado proyectos de eficiencia energética a lo largo de nuestros procesos productivos que nos ayudan a reducir el consumo, incluyendo la incorporación de nuevas y mejores tecnologías, aprovechando la luz natural, instalaciones de iluminación LED y asegurando un nivel adecuado de carga y capacidad para los equipos en el proceso industrial.



EN 2018, SE CAMBIARON 250 LUMINARIAS.

Cabe destacar también que se logró una mayor eficiencia energética gracias al consumo de gas natural, que se utiliza en nuestro proceso de producción como combustible y para la generación de energía eléctrica. Esta es una fuente más eficiente que otras tradicionales utilizadas en la industria cementera.

Nuestra gestión del agua

Nuestra alta dirección establece como subtema de importancia material a la gestión del agua.

Además de nuestro cumplimiento de la normativa y códigos de uso, el compromiso de Itacamba es el proteger los ecosistemas en nuestras operaciones y establecer relaciones productivas

para avanzar en la sostenibilidad del recurso. Para ello se realizan controles de consumo mensuales. Con la finalidad de hacer un uso eficiente de este recurso, Itacamba cuenta con un sistema para la captación superficial de agua y reaprovechamiento, el cual se utiliza para el enfriamiento de equipos industriales.



4500 ↑
metros cúbicos de agua se reutilizaron en 2018

Indicadores Gestión del Agua

CONSUMO DE AGUA EN PLANTA YACUSES

EJERCICIO	2017	2018
Metros cúbicos	6.638,00	5.229

CONSUMO DE AGUA EN GB MINERALES

EJERCICIO	2017	2018
Metros cúbicos	6.201,00	6.568

VOLUMEN DE AGUAS RESIDUALES GENERADAS EN LA PLANTA YACUSES

EJERCICIO	2017	2018
Metros cúbicos	156.420	5.229

VOLUMEN DE AGUAS RESIDUALES GENERADAS EN GB MINERALES

EJERCICIO	2017	2018
Metros cúbicos	30.000	28.800

Gestión de materiales y residuos

El desarrollo de nuestros diferentes procesos productivos genera residuos, los cuales requieren una gestión adecuada de acuerdo a la legislación, las prácticas y estándares internacionales. Contamos con procedimientos de recolección, separación, pesaje, almacenamiento temporal y disposición final con empresas legales y autorizadas para su gestión. A su vez, reali-

zamos el reciclaje de materiales y reutilización de materiales como ser plásticos, papel, cartón, maderas y aceites. De esta manera, reducimos los volúmenes para entierro sanitario o incineración. Los residuos no peligrosos que se están reportando, contemplan desde el área de minería hasta el área industrial; en la gestión 2017 solo se informó los residuos no peligrosos del área industrial.

Consumo de Materiales

MATERIALES CONSUMIDOS

EJERCICIO	2017	2018	VARIACIÓN
PALLETS (Toneladas)	622,64	1371.10	1.20%

EMBALAJES

EJERCICIO	2017	2018	VARIACIÓN
SACOS (Toneladas)	1123,76	1.727.94	53.76%

MATERIALES RECICLADOS

EJERCICIO	2017	2018	VARIACIÓN
SACOS (Toneladas)	782	420	0.46%

*Los datos reportados corresponden a la información de la planta Yacuses.

RESIDUOS NO PELIGROSO GENERADOS EN KILOGRAMOS

EJERCICIO	2017	156.000
Planta Yacuses	2.107.912	14.792.741
GB Minerales	1000	2.065

RESIDUOS NO PELIGROSO GENERADOS

EJERCICIO	2017	156.000
Reutilización (Kg)	42.400,00	13.275
Reciclaje (Kg)	7.820,00	4.200
Incineración (combustión masiva) (Kg)	31.310,00	1.513,442
Vertedero (Kg)	1.870,00	2.163
Otros	1.250,00	



Los residuos no peligrosos que se están reportando, contemplan desde el área de minería hasta el área industrial; en la gestión 2017 solo se informó los residuos no peligrosos del área industrial, lo que explica su variación.

RESIDUOS PELIGROSO GENERADOS

EJERCICIO	2017	156.000
Total (Kg)	3.390,00	7.671,00



Gestión de la Biodiversidad

En el periodo reportado establecimos que la protección de la biodiversidad es un subtema material de importancia para nuestra gestión de RSE y sustentabilidad.

En tal sentido, realizamos un control sobre la biodiversidad, especialmente en las lagunas que son cuerpos de aguas y hábitat que albergan diferentes especies como los lagartos, capibara, tuyuyú, patos silvestres, zorrillo del monte, entre otros.

Se realizan monitoreos de análi-

sis físico, químico y bacteriológico para ver la calidad del agua, Inspecciones in situ, así como también se realizó un estudio de evaluación e identificación de biodiversidad del área de influencia directa e indirecta sobre flora y fauna e indicadores de biodiversidad en un radio de 1 km del área de influencia de la Planta Cementera Yacuses, para evaluar el grado de afectación, preservación y para determinar un porcentaje de conservación de la vegetación dentro de la actividad industrial de acuerdo al avance de la operación de la fabricación de cemento.

Realizamos un control sobre la biodiversidad, especialmente en las lagunas que son cuerpos de aguas y hábitat que albergan diferentes especies.





Índice de contenidos GRI

El Reporte de Sostenibilidad 2018 fue elaborado de conformidad con los estándares GRI, bajo la opción esencial.



Estándares GRI	Contenido	Número de página y/o Nota aclaratoria	Omisión
PERFIL DE LA ORGANIZACIÓN			
102-1	Nombre de la organización	7	
102-2	Actividades, marcas, productos y servicios	10	
102-3	Ubicación de la sede	10	
102-4	Ubicación de las Operaciones	10, 14	
102-5	Propiedad y Forma Jurídica	10, 21	
102-6	Mercados Servidos	10, 17, 66	
102-7	Tamaño de la Organización	14	
102-8	Información sobre empleados y otros trabajadores	32	
102-9	Cadena de Suministro	70-74	
102-10	Cambios significativos en la organización y su cadena de suministro	8, 9	
102-11	Principio o enfoque de precaución	23,24	
102-12	Iniciativas externas	38, 47, 61, 62, 68	
102-13	Afiliación a asociaciones	68	
ESTRATEGIA			
102-14	Declaración de altos ejecutivos responsables de la toma de decisiones	8, 9	
102-15	Principales impactos, riesgos y oportunidades	23	
Tema material: Gobierno Corporativo			
GRI 103 ENFOQUE DE GESTIÓN			
103-1	Explicación del tema material y su Cobertura	18,19	
103-2	El enfoque de gestión y sus componentes	18 - 30	
103-3	Evaluación del enfoque de gestión	18 - 30	
ÉTICA E INTEGRIDAD			
102-16	Valores, principios, estándares y más de conducta	12,13, 19, 20	
102-17	Mecanismos de asesoramiento y preocupaciones éticas	20	
GOBERNANZA			
102-18	Estructura de Gobernanza	20, 21, 22	
102-19	Delegación de autoridad	22,24	
102-20	Responsabilidad a nivel ejecutivo de temas económicos, ambientales y sociales	24	
102-21	Consulta a grupos de interés sobre temas económicos, ambientales y sociales	27. Las consultas son realizadas en el marco de la elaboración de este Informe y compartidas con el gobierno corporativo.	
102-22	Composición del máximo órgano de gobierno y sus comités	22	
102-23	Presidente del máximo órgano de gobierno	22	
102-24	Nominación y selección del máximo órgano de gobierno	22	
102-25	Conflicto de intereses	19	
102-26	Función del máximo órgano de gobierno en la selección de objetivos, valores y estrategia	19	
102-27	Conocimientos colectivos del máximo órgano de gobierno		
102-28	Evaluación del desempeño del máximo órgano de gobierno	24	
102-29	Identificación y gestión de impactos económicos, ambientales y sociales	23,24. 4. El Comité Ejecutivo define los objetivos estratégicos y las metas de sustentabilidad, y se nutre de encuestas y estudios sobre los grupos de interés.	
102-30	Eficacia de los procesos de gestión de riesgos	23,24	
102-31	Evaluación de temas económicos, ambientales y sociales	26	
102-32	Función del máximo órgano de gobierno en la elaboración de informes de sostenibilidad	El Gerente General y el Comité Ejecutivo revisan, aprueban y son responsables del Informe de Sustentabilidad.	

Estándares GRI	Contenido	Número de página y/o Nota aclaratoria	Omisión
102-33	Comunicación de preocupaciones críticas	El gobierno corporativo conoce las opiniones, reclamos y expectativas de los grupos de interés por los Gerentes de Área y análisis de materialidad	
102-34	Naturaleza y número total de preocupaciones críticas	27,28. Definimos como "preocupaciones importantes" las manifestaciones de los grupos de interés que puedan impactar en el negocio.	
102-35	Políticas de remuneración	37	
102-36	Proceso para determinar la remuneración		Se reportará en próxima edición
102-37	Involucramiento de los grupos de interés en la remuneración	Además de estudios de mercado realizados, no se realizan otro tipo de consulta a grupos de interés.	
102-38	Relación de compensación total anual		Problemas de confidencialidad. La totalidad de este estándar no se reporta. Dado el contexto local en el que se desarrollan las actividades esta información resulta confidencial para salvaguardar la seguridad personal de nuestros colaboradores y los altos mandos de la entidad.
102-39	Relación del incremento porcentual de la compensación total anual		Respuesta igual a la incluida en el contenido 102-38.
PARTICIPACIÓN DE GRUPOS DE INTERÉS			
102-40	Lista de grupos de interés	27 - 30	
102-41	Acuerdos de Negociación Colectiva	27-30	
102-42	Identificación y selección de grupos de interés	27 - 30	
102-43	Enfoque para la participación de los grupos de interés	27 - 30	
102-44	Temas y preocupaciones clave mencionados	27 - 30	
Prácticas para la elaboración de informes			
102-45	Entidades incluidas en los Estados Financieros Consolidados		Se reportará en la próxima edición
102-46	Definición de los contenidos de los informes y las Coberturas del tema	7	
102-47	Lista de los temas materiales	30	
102-48	Re expresión de la información	7	
102-49	Cambios en la elaboración de informes	7	
102-50	Periodo objeto del informe	7	
102-51	Fecha del último informe	7	
102-52	Ciclo de elaboración de informes	7	
102-53	Punto de contacto para preguntas sobre el informe	7	
102-54	Declaración de elaboración del informe de conformidad con los Estándares GRI	7	
102-55	Índice de contenidos GRI	7	
102-56	Verificación externa		Para la elaboración del Reporte de Sostenibilidad de Itacamba no se realiza la verificación de datos con un tercero independiente respecto a algún proceso o indicador de resultados contenido en este Reporte, con la excepción de cifras financieras auditadas (según se indica). Itacamba realizará la validación externa de ciertos procesos de gestión y del progreso de sus Indicadores de Desempeño de sustentabilidad en un futuro reporte.
Tema material: Desempeño económico			
GRI 103 ENFOQUE DE GESTIÓN			
103-1	Explicación del tema material y su Cobertura	10	
103-2	El enfoque de gestión y sus componentes	10	
103-3	Evaluación del enfoque de gestión	10	
GRI 201 DESEMPEÑO ECONÓMICO			
201-1	Valor económico directo generado y distribuido	15	
201-2	Implicaciones financieras y otros riesgos y oportunidades derivadas del cambio climático	No se registraron en la empresa consecuencias financieras debido al cambio climático.	

Estándares GRI	Contenido	Número de página y/o Nota aclaratoria	Omisión
201-3	Obligaciones del plan de beneficios definidos y otros planes de jubilación	Además del plan de prestaciones establecido según la ley laboral, no existe un fondo independiente para tal propósito para sus colaboradores.	
201-4	Asistencia financiera recibida del gobierno	24. No se recibió ayuda del estado boliviano, sin embargo promovemos un espacio sobre transparencia con el gobierno en este reporte.	
GRI 202: PRESENCIA EN EL MERCADO			
202-1	Relación del salario de categoría inicial estándar por sexo frente al salario mínimo local.		Por temas de competitividad optamos por no publicar esta información.
202-2	Proporción de altos ejecutivos contratados de la comunidad local		Se reportará en la próxima edición.
GRI 203: IMPACTOS ECONÓMICOS INDIRECTOS			
203-1	Inversiones en infraestructura y servicios apoyados	15	
203-2	Impactos económicos indirectos gnificativos	15	
GRI 204: PRÁCTICAS DE ADQUISICIÓN			
204-1	Proporción de gasto en proveedores locales	58, 71	
GRI 205: ANTICORRUPCIÓN			
205-1	Operaciones evaluadas para riesgos relacionados con la corrupción	23	
205-2	Comunicación y formación sobre políticas y procedimientos anticorrupción	25	
205-3	Casos de corrupción confirmados y medidas tomadas	No se reportaron casos de corrupción confirmados en el periodo.	
GRI 206: COMPETENCIA DESLEAL			
206-1	Acciones jurídicas relacionadas con la competencia desleal y las prácticas monopólicas y contra la libre competencia	23. No se reportaron acciones jurídicas en esta materia.	
Tema material: Gestión ambiental			
GRI 103 ENFOQUE DE GESTION			
103-1	Explicación del tema material y su Cobertura	76	
103-2	El enfoque de gestión y sus componentes	76	
103-3	Evaluación del enfoque de gestión	76	
GRI 301: MATERIALES			
301-1	Materiales utilizados por peso o volumen	80	
301-2	Insumos reciclados	80	
301-3	Productos reutilizados y materiales de envasado	80	
GRI 302: ENERGÍA			
302-1	Consumo energético dentro de la organización	78	
302-2	Consumo energético fuera de la organización		Información no disponible. No se realizó este tipo de análisis, por lo tanto no se dispone de información. Se evaluará su sistematización en el mediano plazo.
302-3	Intensidad energética		Información no disponible. No se realizó este tipo de análisis, por lo tanto no se dispone de información. Se evaluará su sistematización en el mediano plazo.
302-4	Reducción del consumo energético	78	
302-5	Reducción de los requerimientos energéticos de productos y servicios		Información no disponible. No se realizó este tipo de análisis, por lo tanto no se dispone de información. Se evaluará su sistematización en el mediano plazo.
GRI 303: AGUA			
303-1	Extracción de agua por fuente	79	
303-2	Fuentes de agua gnificativamente afectadas por la extracción de agua	79	
303-3	Agua reciclada y reutilizada		Información no disponible, no se realiza la reutilización de agua por el momento.
GRI 304: BIODIVERSIDAD			
304-1	Centros de operaciones en propiedad, arrendados o gestionados ubicados dentro de o junto a áreas protegidas o zonas de gran valor para la biodiversidad fuera de áreas protegidas		Información no disponible. No se cuentan con centros propios o de terceros en zonas de áreas protegidas. Sin embargo, realizamos evaluaciones de la biodiversidad local.

Estándares GRI	Contenido	Número de página y/o Nota aclaratoria	Omisión
304-2	Impactos gnificativos de las actividades, los productos y los servicios en la biodiversidad	82	
304-3	Hábitats protegidos o restaurados		Aún no llevamos adelante asociaciones para proteger y restaurar áreas.
304-4	Especies que aparecen en la Lista Roja de la UICN y en listados nacionales de conservación cuyos hábitats se encuentren en áreas afectadas por las operaciones		No aplica
GRI 305: EMISIONES			
305-1	Emisiones Directas de GEI (alcance 1)	77	
305-2	Emisiones indirectas de GEI al generar energía (alcance 2)		Información no disponible, se espera medir el alcance 2 en el mediano plazo.
305-3	Otras Emisiones indirectas de GEI (alcance 3)		Idem nota 305-2
305-4	Intensidad de la Emisiones de GEI		Idem nota 305-2
305-5	Reducción de las Emisiones de GEI	77	
305-6	Emisiones de sustancias que agotan la capa de ozono (SAO)		No se reportan
305-7	Óxidos de Nitrógeno (x), óxido de azufre (SOx) y otras Emisiones gnificativas al aire	77	
GRI 306: EFLUENTES Y RESIDUOS			
306-1	Vertido de agua en función de su calidad y destino		Se pretende reportar para la siguiente edición.
306-2	Residuos por tipo y método de eliminación		Idem nota 306-1
306-3	Derrames significativos	No se registraron derrames en el periodo	
306-4	Transporte de residuos peligrosos		Idem nota 306-1
306-5	Cuerpo de agua afectados por vertidos de agua y/o escorrentías	No se registraron cuerpos de agua afectados.	
GRI 307: CUMPLIMIENTO AMBIENTAL			
307-1	Incumplimiento de la legislación y normativa ambiental	76	
GRI 308: EVALUACIÓN AMBIENTAL DE PROVEEDORES			
308-1	Nuevos proveedores que han pasado filtros de evaluación y selección de acuerdo con los criterios ambientales		Información no disponible, aún no realizamos evaluaciones ambientales a proveedores.
308-2	Impactos ambientales negativos en la cadena de suministro y medidas tomadas		Información no disponible, aún no realizamos evaluaciones ambientales a proveedores.
Tema material: Desarrollo Social Sostenible			
GRI 103 ENFOQUE DE GESTIÓN			
103-1	Explicación del tema material y su Cobertura	22, 44,46	
103-2	El enfoque de gestión y sus componentes	22, 44,46	
103-3	Evaluación del enfoque de gestión	22, 44,46	
GRI 401: EMPLEO			
401-1	Nuevas contrataciones de empleados y rotación de personal	36	
401-2	Beneficios para los empleados a tiempo completo que se dan a los empleados a tiempo parcial o temporales	37	
401-3	Permiso parental	Según establece la ley	
GRI 402: RELACIONES TRABAJADOR-EMPRESA			
402-1	Plazos de aviso mínimo sobre cambios operacionales	Según establece la ley	
GRI 403: SALUD Y SEGURIDAD EN EL TRABAJO			
403-1	Representación de los trabajadores en comités formales trabajador empresa de salud y seguridad	42	
403-2	Tipos de accidentes y tasas de frecuencia de accidentes, enfermedades profesionales, días perdidos, ausentismo y número de muertes por accidentes laboral o enfermedad profesional	41	
403-3	Trabajadores con alta incidencia o alto riesgo de enfermedades relacionadas con su actividad	41	
403-4	Temas de salud y seguridad tratados en acuerdos formales con sindicatos	42	
GRI 404: FORMACIÓN Y ENSEÑANZA			
404-1	Media de horas de formación al año por empleado	34	
404-2	Programas para mejorar las aptitudes de los empleados y programas de ayuda	33,34	
404-3	Porcentaje de empleados que reciben evaluaciones periódicas del desempeño y desarrollo profesional	35	
GRI 405: DIVERSIDAD E IGUALDAD DE OPORTUNIDADES			
405-1	Diversidad en órganos de gobierno y empleados	32,33	
405-2	Relación del salario base y de la remuneración de mujeres frente a hombres		Información no disponible. No se realizan remuneraciones diferenciales por condiciones de género.

Estándares GRI	Contenido	Número de página y/o Nota aclaratoria	Omisión
GRI 406: DISCRIMINACIÓN			
406-1	Casos de discriminación y acciones correctivas emprendidas	No se registraron casos de discriminación en el periodo	
GRI 407: LIBERTAD DE ASOCIACIÓN Y NEGOCIACIÓN COLECTIVA			
407-1	Operaciones y proveedores cuyo derecho a la libertad de asociación y negociación colectiva podría estar en riesgo	Según establece la ley	
GRI 408: TRABAJO INFANTIL			
408-1	Operaciones y proveedores con riesgo significativo de casos de trabajo infantil	No se registraron operaciones en riesgo de trabajo infantil.	
GRI 409: TRABAJO FORZOSO			
409-1	Operaciones y proveedores con riesgo significativo de casos de trabajo forzoso u obligatorio	No se registraron operaciones en riesgo de trabajo forzoso.	
GRI 410: PRÁCTICAS EN MATERIA DE SEGURIDAD			
410-1	Personal de seguridad capacitado en políticas o procedimientos de derechos humanos		Aún no aplicamos capacitaciones sobre seguridad y Derechos Humanos.
GRI 411: DERECHOS DE LOS PUEBLOS INDÍGENAS			
411-1	Casos de violaciones de los derechos de los pueblos indígenas	60,61 No se reportaron casos de violaciones a los derechos de pueblos indígenas.	
GRI 412: EVALUACIÓN DE DERECHOS HUMANOS			
412-1	Operaciones sometidas a revisiones o evaluaciones de impacto sobre los derechos humanos		No se realizaron estas evaluaciones en las operaciones
414-2	Impactos sociales negativos en la cadena de suministro y medidas tomadas	74	
412-3	Acuerdos y contratos de inversión significativos con cláusulas sobre derechos humanos o sometidos a evaluación de derechos humanos	No se reportan acuerdos con cláusulas en DD.HH.	
GRI 413: COMUNIDADES LOCALES			
413-1	Operaciones con participación de la comunidad local, evaluaciones del impacto y programas de desarrollo	44-47	
413-2	Operaciones con impactos negativos gnificativos - reales y potenciales - en las comunidades locales	44-47	
GRI 414: EVALUACIÓN SOCIAL DE LOS PROVEEDORES			
414-1	Nuevos proveedores que han pasado filtros de selección de acuerdo con los criterios sociales	74	
414-2	Impactos sociales negativos en la cadena de suministro y medidas tomadas	74	
GRI 415: POLÍTICA PÚBLICA			
415-1	Contribuciones a partidos y/o representantes políticos	25. No se realizan contribuciones a partidos políticos.	
Tema material: Enfoque en el cliente			
GRI 103 ENFOQUE DE GESTION			
103-1	Explicación del tema material y su Cobertura	66-68	
103-2	El enfoque de gestión y sus componentes	66-68	
103-3	Evaluación del enfoque de gestión	66-68	
GRI 416: SALUD Y SEGURIDAD DE LOS CLIENTES			
416-1	Evaluación de los impactos en la salud y seguridad de la categorías de productos o servicios	No se registraron impactos a la salud y seguridad en nuestros productos durante el periodo	
416-2	Casos de incumplimiento relativos a los impactos en la salud y seguridad de la categorías de productos y servicios	No se registraron casos de incumplimiento.	
GRI 417: MARKETING Y ETIQUETADO			
417-1	Requerimientos para la información y el etiquetado de productos y servicios	64,65,69	
417-2	Casos de incumplimiento relacionados con la información y el etiquetado de productos y servicios	No se registraron casos de incumplimiento.	
417-3	Casos de incumplimiento relacionados con comunicaciones de marketing	No se registraron casos de incumplimiento.	
GRI 418: PRIVACIDAD DEL CLIENTE			
418-1	Reclamaciones fundamentas relativas a violaciones de la privacidad del cliente y pérdida de datos del cliente	68. No se registraron reclamaciones sobre violaciones a la privacidad.	
GRI 419: CUMPLIMIENTO SOCIOECONÓMICO			
419-1	Incumplimiento de las leyes y normativas e los ámbitos social y económico	No se registraron casos de incumplimiento.	

Más información sobre nuestro Desempeño en Sostenibilidad

Karina Fernández

Encargada de Responsabilidad Social Empresarial
karina.fernandez@itacamba.com

Marco Zárate

Analista de Comunicación
marco.zarate@itacamba.com

Oficina Central

Calle Bernardo Cadario N° 3060
Edificio Sobode, 2do piso.
Santa Cruz, Bolivia
Telf.: +591 - 3. 348 1007

www.itacamba.com

Elaboración

María Julia Arana

Diseño Corporativo

Alex Oyardo

ITACAMBA
CEMENTO S.A.